

Zamawiający – Organizator Konkursu:

Ośrodek "Pamięć i Przyszłość"

ul. Teatralna 10–12,

50–055 Wrocław

tel. 0 71 334 90 44

tel. 0 663 901 767

fax. 0 71 334 90 56

e-mail: [biuro@pamieciprzyszlosc.pl](mailto:biuro@pamieciprzyszlosc.pl)

## REGULAMIN KONKURSU

jednoetapowego o wartości poniżej 207 000 Euro na

Opracowanie koncepcji aranżacji sali edukacyjnej przy wystawie „7 cudów Dolnego Śląska” wraz z  
programem zajęć edukacyjnych

79930000-2 - Specjalne usługi projektowe

79932000-6 - Usługi projektowania wnętrz

80000000-4 Usługi edukacyjne i szkoleniowe

92312000-1 - Usługi artystyczne

92331210-5 Usługi animacji dla dzieci

Znak postępowania:

DAiO.250.11.2015

Dyrektor  
*Marek Mistr*

Wrocław, dnia 11 września 2015 r.

## I. Spis treści

II.	Informacje o Zamawiającym .....	3
III.	Forma i zasady ogólne Konkursu .....	3
IV.	Sposób porozumiewania się Zamawiającego z Uczestnikami Konkursu .....	3
V.	Sposób udzielania wyjaśnień dotyczących Regulaminu Konkursu .....	4
VI.	Cel Konkursu .....	4
VII.	Szczegółowy opis przedmiotu konkursu .....	5
VIII.	Warunki udziału w Konkursie i opis sposobu oceny spełniania tych warunków .....	6
IX.	Dokumenty i oświadczenia jakie muszą złożyć Uczestnicy w celu potwierdzenia spełnienia warunków udziału w Konkursie .....	6
X.	Sposób przygotowania wniosku o dopuszczenie do udziału w konkursie.....	8
XI.	Miejsce i termin składania wniosków o dopuszczenie do udziału w Konkursie .....	9
XII.	Sąd konkursowy – skład i sposób pracy .....	10
XIII.	Praca konkursowa – sposób przygotowania, zakres rzeczowy, forma opracowania, sposób prezentacji .....	10
XIV.	Kryteria oceny prac konkursowych, ich znaczenie oraz sposób oceny prac Konkursowych .....	11
XV.	Rodzaj i wysokość nagród .....	12
XVI.	Zwrot kosztów przygotowania prac konkursowych .....	13
XVII.	Miejsce i termin składania prac konkursowych .....	13
XVIII.	Informacje o okolicznościach odrzucenia pracy konkursowej .....	14
XIX.	Ogłoszenie wyników konkursu.....	14
XX.	Środki ochrony prawnej.....	14
XXI.	Unieważnienie konkursu.....	14
XXII.	Postanowienia dotyczące praw autorskich oraz istotnych postanowień umowy .....	15
XXIII.	Inne postanowienia .....	15
	Załączniki do Regulaminu.....	15
	Załącznik nr 1 – Założenia merytoryczne Wystawy .....	17
	Załącznik nr 2 – Plan przestrzeni sali edukacyjnej .....	27
	Załącznik nr 3 Wniosek o dopuszczenie do udziału w konkursie.....	28
	Załącznik nr 4 - Oświadczenie o spełnieniu warunków udziału w postępowaniu.....	30
	Załącznik nr 5 – Wykaz opracowanych i zrealizowanych historycznych projektów edukacyjnych .....	31
	Załącznik nr 6 - Oświadczenie o braku podstaw do wykluczenia .....	32
	Załącznik nr 7 – Informacja o przynależności do grupy kapitałowej.....	33
	Załącznik nr 8 – Oświadczenie Uczestnika konkursu o prawach autorskich do pracy konkursowej .....	34
	Załącznik nr 9 - Karta identyfikacyjna.....	35
	Załącznik nr 10 – Istotne postanowienia umowy .....	36

## II. Informacje o Zamawiającym

### Ośrodek "Pamięć i Przyszłość"

ul. Teatralna 10–12,

50–055 Wrocław

tel. 0 71 334 90 44

tel. 0 663 901 767

fax. 0 71 334 90 56

adres strony internetowej: [www.pamieciprzyszlosc.pl](http://www.pamieciprzyszlosc.pl)

e-mail: [biuro@pamieciprzyszlosc.pl](mailto:biuro@pamieciprzyszlosc.pl)

Godziny pracy Zamawiającego: 8.00 – 16.00

Ogłoszenie o Konkursie zostało zamieszczone dnia 11 września 2015:

- w Biuletynie Zamówień Publicznych pod nr 238484-2015

- na tablicy ogłoszeń w siedzibie Zamawiającego przy ul. Teatralnej 10-12 we Wrocławiu

- na stronie internetowej Zamawiającego <http://bip.pamieciprzyszlosc.pl/category/zamowienia-publiczne/aktualne-zamowienia-publiczne>

## III. Forma i zasady ogólne Konkursu

1. Konkurs prowadzony jest na podstawie przepisów ustawy z dnia 29 stycznia 2004r. Prawo zamówień publicznych (Dz. U. 2004 Nr 19 poz. 177 z późn. zm.), zwanej dalej *ustawą Pzp*, wydanych na podstawie tej ustawy rozporządzeń wykonawczych, ustawy z dnia 4 lutego 1994 r. o prawie autorskim i prawach pokrewnych (Dz.U. 1994 nr 24 poz. 83 z późn. zm.) oraz niniejszego Regulaminu.
2. Konkurs jest konkursem otwartym, jednoetapowym, w którym Uczestnicy Konkursu składają wnioski o dopuszczenie do udziału w Konkursie, a Zamawiający dopuszcza do udziału w Konkursie i zaprasza do składania prac konkursowych Uczestników spełniających wymagania określone w rozdz. VIII niniejszego Regulaminu.
3. Konkurs prowadzony jest w języku polskim. Wnioski o dopuszczenie do udziału w Konkursie, oświadczenia i dokumenty potwierdzające spełnienie warunków udziału w Konkursie, prace konkursowe oraz wszelkie inne oświadczenia, wnioski, zawiadomienia oraz informacje muszą być złożone w języku polskim. Dokumenty, oświadczenia, materiały i inne informacje sporządzone w języku obcym muszą być złożone wraz z tłumaczeniem na język polski. W razie wątpliwości uznaje się, iż wersja polskojęzyczna jest wersją wiążącą.
4. Maksymalny planowany łączny koszt wykonania prac realizowanych na podstawie pracy konkursowej wynosi 90.000 zł. netto

## IV. Sposób porozumiewania się Zamawiającego z Uczestnikami Konkursu

1. Zgodnie z dyspozycją przepisu art. 27 ust. 1 i 2 ustawy Pzp oświadczenia, wnioski, zawiadomienia oraz informacje Zamawiający i Uczestnicy Konkursu przekazują **pisemnie, faksem lub poprzez pocztę elektroniczną - mailem** (zeskanowany podpisany dokument).
2. Zastrzeżona powyżej w ust.1 forma faksu i formy elektronicznej nie dotyczy dokumentów, które będą podlegały ewentualnemu uzupełnieniu na podstawie art. 26 ust 3 ustawy Pzp.
3. Dokumenty, do których ewentualnego uzupełnienia będą wzywani Uczestnicy, podlegają złożeniu w formie określonej w § 7 Rozporządzenia Prezesa Rady Ministrów z dnia 19 lutego 2013r. w sprawie rodzaju dokumentów, jakich może żądać Zamawiający od Uczestnika oraz form, w jakich te dokumenty mogą być składane (Dz.U. z 2013r., poz. 231 z 19.lutego 2013r.) w wyznaczonym terminie. Niezłożenie uzupełnianych dokumentów w wymaganej przepisami powołanego rozporządzenia formie w wyznaczonym do tego terminie – skutkować będzie uznaniem przez Zamawiającego, iż nie doszło do ich złożenia.

4. Wnioski o dopuszczenie do udziału w Konkursie wraz z załącznikami mogą być złożone wyłącznie w formie pisemnej.
5. Uczestnicy zwracając się do Zamawiającego kierują korespondencją:
  - a. w formie pisemnej: Ośrodek "Pamięć i Przyszłość", ul. Teatralna 10–12, 50–055 Wrocław
  - b. w formie faksu na numer faksu: +48 71 334 90 56,
  - c. w formie elektronicznej na adres e-mail: [biuro@pamieciprzyszosc.pl](mailto:biuro@pamieciprzyszosc.pl)
2. Osobą uprawnioną do kontaktu z Uczestnikami jest sekretarz Sądu Konkursowego: Joanna Kacprzak, tel. 071 334 90 47, e-mail: [jkacprzak@pamieciprzyszosc.pl](mailto:jkacprzak@pamieciprzyszosc.pl)

## V. Sposób udzielania wyjaśnień dotyczących Regulaminu Konkursu

1. Uczestnik Konkursu może zwrócić się do Zamawiającego o wyjaśnienie treści niniejszego Regulaminu. Zamawiający jest obowiązany udzielić wyjaśnień niezwłocznie, jednak nie później niż do 17 września 2015 r. do godz. 15.00, pod warunkiem że wniosek o wyjaśnienie treści Regulaminu wpłynął do Zamawiającego nie później niż do godziny 12:00 w dniu 16 września 2015 r.
2. Treść zapytań wraz z wyjaśnieniami Zamawiający przekazuje bez ujawniania źródła zapytania bezpośrednio zadającemu pytanie oraz poprzez publikację na stronie internetowej.
3. Jeżeli wniosek o wyjaśnienie treści Regulaminu wpłynął po upływie terminu, o którym mowa w ust. 1 lub dotyczył udzielonych wcześniej wyjaśnień, Zamawiający może udzielić wyjaśnień albo pozostawić wniosek bez rozpoznania.
4. W uzasadnionych przypadkach, przed upływem terminu składania wniosków o dopuszczenie do udziału w Konkursie, Zamawiający może zmienić treść Regulaminu Konkursu.
5. Dokonaną zmianę Regulaminu, Zamawiający przekazuje niezwłocznie wszystkim Uczestnikom Konkursu, którym przekazano Regulamin Konkursu, a także zamieszcza ją na stronie internetowej Zamawiającego.
6. Jeżeli w wyniku zmiany treści Regulaminu Konkursu niezbędny będzie dodatkowy czas na wprowadzenie zmian we wnioskach o dopuszczenie do udziału w Konkursie lub w pracy konkursowej, Zamawiający przedłuży termin składania wniosków lub prac konkursowych.
7. Przedłużenie terminu składania wniosków i/lub prac konkursowych nie wpływa na bieg terminu składania wniosków o wyjaśnienia, o których mowa w ust. 1.

## VI. Cel Konkursu

1. Konkurs jest realizowany w ramach przygotowań miasta Wrocławia do realizacji przedsięwzięcia Europejska Stolica Kultury - Wrocław 2016.
2. Przedmiotem konkursu jest opracowanie koncepcji aranżacji sali edukacyjnej przy wystawie „Siedem cudów Dolnego Śląska” wraz z programem zajęć edukacyjnych.
3. Celem konkursu jest wyłonienie:
  - a. najlepszej koncepcji na zaaranżowanie sali Bractwa Kurkowego w Starym Ratuszu we Wrocławiu do pełnienia funkcji sali edukacyjnej przy wystawie „Siedem cudów Dolnego Śląska”, pod względem innowacji, funkcjonalności, wyposażenia i realizacji.
  - b. najlepszego programu zajęć edukacyjnych, spójnego z koncepcją wystawy i z założoną aranżacją,
  - c. autora (zespołu autorskiego), który otrzyma zaproszenie do negocjacji w trybie zamówienia z wolnej ręki, którego przedmiotem będzie uszczegółowienie koncepcji, wykonanie aranżacji sali edukacyjnej przy wystawie „Siedem cudów Dolnego Śląska” oraz wykonanie programu zajęć edukacyjnych

## VII. Szczegółowy opis przedmiotu konkursu

1. Sala edukacyjna będzie integralną częścią wystawy „Siedem Cudów Dolnego Śląska”, jej aranżacja i program zajęć edukacyjnych będą bezpośrednio nawiązywały do założeń merytorycznych wystawy (załącznik nr 1 Regulaminu).
2. Sala edukacyjna przy wystawie „Siedem cudów Dolnego Śląska”, zwana dalej „Salą”, jest przedsięwzięciem realizowanym w ramach programu Europejskiej Stolicy Kultury Wrocław 2016, prezentującym siedem najważniejszych obiektów światowego dziedzictwa kulturowego związanego z Dolnym Śląskiem.
3. Program zajęć edukacyjnych powinien spełniać następujące warunki:
  - a. Być spójnym z koncepcją merytoryczną wystawy „Siedem cudów Dolnego Śląska”.
  - b. Czas trwania programu: maksymalnie 45 minut.
  - c. Dedykowany dla dzieci i młodzieży w wieku: 11-19 lat.
  - d. Scenariusz zajęć nawiązujący do zawartości wystawy,
  - e. Być przeznaczonym dla grup od 15 do 30 osób.
4. Po rozstrzygnięciu Konkursu i podpisaniu umowy, Zamawiający dostarczy Wykonawcy materiały merytoryczne, w tym zdigitalizowane kopie obiektów i zdjęć prezentowanych na wystawie wraz z licencjami do ich użycia w ramach projektu, niezbędne do uszczegółowienia programu zajęć edukacyjnych i aranżacji sali edukacyjnej.
5. W koncepcji Aranżacji należy uwzględnić uwarunkowania przestrzenne i techniczne miejsca ekspozycji wystawy, tj. Sali Mieszczańskiej oraz sali Bractwa Kurkowego, w Ratuszu we Wrocławiu, Sukiennice 14/15 (wnętrze zabytkowe podlegające ochronie konserwatorskiej). Plan przestrzeni sali edukacyjnej stanowi załącznik nr 2 do Regulaminu.
6. Sala edukacyjna będzie funkcjonowała w okresie od 1 lutego 2016 do 15 maja 2016.
7. Aranżacja sali nastąpi w dniach: 21-28 stycznia 2016 r.
8. Demontaż wyposażenia sali nastąpi w dniach: 15-25 maja 2016 r.
9. Na etapie wykonania zamówienia Zamawiający zapewnia Wykonawcy konsultacje merytoryczne oraz opiekę kuratora Wystawy.
10. Na podstawie art. 144.1 Ustawy PZP Zamawiający zastrzega, że modyfikacje umowy dopuszczalne są w następującym zakresie i na następujących warunkach:
  - a. jeżeli po stronie Zamawiającego wystąpią okoliczności uniemożliwiające zamontowanie Wystawy oraz aranżacji sali edukacyjnej przy wystawie w określonym w umowie miejscu ekspozycji, tj. Zamawiający nie będzie mógł udostępnić Wykonawcy określonej w umowie przestrzeni, zmieni się miejsce ekspozycji, z zastrzeżeniem, że miejsce to będzie znajdowało się we Wrocławiu,
11. Za zmiany istotnych postanowień umowy w rozumieniu art. 144. 1 Ustawy PZP nie będą uważane zmiany nie wpływające na zakres zamówienia, termin realizacji oraz wysokość wynagrodzenia Wykonawcy, w tym w szczególności:
  - a. zmiana zakresu lub terminu poszczególnych etapów wykonania umowy, jeśli zmiany te nie wpłyną na ostateczny zakres oraz termin wykonania umowy,
  - b. zmiana wysokości poszczególnych transz wynagrodzenia należnego Wykonawcy za wykonanie danego etapu umowy, jeśli zmienił się zakres poszczególnego etapu umowy, z zastrzeżeniem, że wynagrodzenie Wykonawcy nie może być wyższe, niż określone w umowie,
  - c. zmiana osób reprezentujących Strony przy odbiorze poszczególnych etapów realizacji umowy,
  - d. zmiana formy dostarczenia Zamawiającemu poszczególnych etapów umowy, jeśli z obiektywnych przyczyn technicznych niemożliwe będzie dostarczenie przez Wykonawcę dokumentów poszczególnych etapów w sposób określony w umowie i Strony uzgodnią inny niż określony w umowie sposób odebrania etapu.

## VIII. Warunki udziału w Konkursie i opis sposobu oceny spełniania tych warunków

1. Uczestnikami konkursu mogą być osoby fizyczne, osoby prawne oraz jednostki organizacyjne nie posiadające osobowości prawnej, które:

1) spełniają warunki udziału w postępowaniu, o których mowa w art. 22 ust. 1 ustawy Pzp, tj.:

a. posiadają uprawnienia do wykonywania określonej działalności lub czynności, jeżeli przepisy prawa nakładają obowiązek ich posiadania,

Zamawiający nie stawia szczegółowych wymagań w zakresie spełnienia tego warunku. Uczestnik potwierdza spełnienie warunku poprzez złożenie oświadczenia (załącznik nr 4 do Regulaminu).

b. posiadają wiedzę i doświadczenie,

tj. w ciągu pięciu ostatnich lat (a jeśli okres jego działalności jest krótszy, to w tym okresie) opracowały koncepcję i zrealizowały przynajmniej jeden edukacyjny projekt historyczny dla dzieci i młodzieży i wykonały go należycie. Przez edukacyjny projekt historyczny Zamawiający rozumie projekty wymagające prac aranżacyjnych np. interaktywną wystawę lub salę zaaranżowaną i wyposażoną do działań edukacyjnych. Uczestnik potwierdza spełnienie warunku poprzez złożenie wykazu zrealizowanych projektów (załącznik nr 5 do Regulaminu) z dowodem należytego ich wykonania (z poświadczeniem zawierającym dowody, że zrealizowane projekty (wyszczególnione w załączniku nr 5 do Regulaminu) zostały wykonane należycie.).

c. dysponują odpowiednim potencjałem technicznym oraz osobami zdolnymi do wykonania zamówienia,

Zamawiający nie stawia szczegółowych wymagań w zakresie spełnienia tego warunku. Uczestnik potwierdza spełnienie warunku poprzez złożenie oświadczenia (załącznik nr 4 do Regulaminu).

d. znajdują się w sytuacji ekonomicznej i finansowej umożliwiającej realizację Zamówienia

Zamawiający nie stawia szczegółowych wymagań w zakresie spełnienia tego warunku. Uczestnik potwierdza spełnienie warunku poprzez złożenie oświadczenia (załącznik nr 4 do Regulaminu).

2) spełniają warunek udziału w postępowaniu dotyczący braku podstaw do wykluczenia z postępowania o udzielenie zamówienia publicznego w okolicznościach, o których mowa w art. 24 ust. 1 ustawy Pzp.

Zamawiający wyklucza z postępowania o udzielenie zamówienia wykonawcę, który w okresie 3 lat przed wszczęciem postępowania, w sposób zawiniony poważnie naruszył obowiązki zawodowe, w szczególności, gdy wykonawca w wyniku zamierzonego działania lub rażącego niedbalstwa nie wykonał lub nienależycie wykonał zamówienie, co zamawiający jest w stanie wykazać za pomocą dowolnych środków dowodowych, jeżeli zamawiający przewidział taką możliwość wykluczenia wykonawcy w ogłoszeniu o zamówieniu, w specyfikacji istotnych warunków zamówienia lub w zaproszeniu do negocjacji. Zamawiający nie wyklucza z postępowania o udzielenie zamówienia wykonawcy, który udowodni, że podjął konkretne środki techniczne, organizacyjne i kadrowe, które mają zapobiec zawinonemu i poważnemu naruszaniu obowiązków zawodowych w przyszłości oraz naprawił szkody powstałe w wyniku naruszenia obowiązków zawodowych lub zobowiązań się do ich naprawienia.

2. Ocena spełniania wyżej wymienionych warunków dokonana zostanie w oparciu o informacje zawarte w dokumentach i oświadczeniach wyszczególnionych w rozdz. IX niniejszego Regulaminu metodą spełnia/nie spełnia. Z treści załączonych dokumentów musi wynikać jednoznacznie, iż ww. warunki Uczestnik spełnił.

3. Uczestnik na żądanie Zamawiającego i w zakresie przez niego wskazanym (art. 26 ust.2a i ust.3 ustawy Pzp), zobowiązany jest wykazać odpowiednio, nie później niż na dzień składania wniosków o dopuszczenie do udziału w Konkursie, o których mowa w art.22 ust.1 ustawy Pzp, i brak podstaw do wykluczenia z powodu niespełniania warunków, o których mowa w art. 24 ust.1 ustawy Pzp.

## IX. Dokumenty i oświadczenia jakie muszą złożyć Uczestnicy w celu potwierdzenia spełnienia warunków udziału w Konkursie

1. W celu potwierdzenia spełniania warunków udziału w postępowaniu, o których mowa w art. 22 ust 1 ustawy Pzp do wniosku o dopuszczenie do udziału w Konkursie należy załączyć:
  - 1) oświadczenie Uczestnika o spełnianiu warunków udziału w Konkursie określonych w art. 22 ust. 1 ustawy Pzp (wzór - Załącznik nr 4 do Regulaminu), **w formie oryginału.**
  - 2) Wykaz opracowanych i zrealizowanych w ciągu pięciu ostatnich lat, a jeśli okres prowadzenia działalności jest krótszy, to w tym okresie, koncepcji edukacyjnych projektów historycznych (przynajmniej jednego takiego projektu) dla dzieci i młodzieży (wzór – Załącznik nr 5 do Regulaminu), **w formie oryginału.**
2. W celu wykazania braku podstaw do wykluczenia z postępowania o udzielenie zamówienia w okolicznościach, o których mowa w art. 24 ust. 1 ustawy Pzp, należy złożyć następujące dokumenty w formie oryginału lub kserokopii poświadczonych za zgodność z oryginałem przez Wykonawcę lub osobę upoważnioną z zachowaniem sposobu reprezentacji:
  - 1) oświadczenie o braku podstaw do wykluczenia z udziału w Konkursie z powodu niespełnienia warunków, o których mowa w art. 24 ust. 1 ustawy Pzp ( wzór - Załącznik nr 6 do Regulaminu ),
  - 2) aktualny odpis z właściwego rejestru lub z centralnej ewidencji i informacji o działalności gospodarczej, jeżeli odrębne przepisy wymagają wpisu do rejestru lub ewidencji, w celu wykazania braku podstaw do wykluczenia w oparciu o art. 24 ust. 1 pkt 2 ustawy, wystawionego nie wcześniej niż 6 miesięcy przed upływem terminu składania wniosków o dopuszczenie do udziału w Konkursie.
  - 3) Poświadczenia, zawierające dowody, że zrealizowane edukacyjne projekty historyczne (wyszczególnione w załączniku nr 5 do Regulaminu) zostały wykonane należycie.
3. W zakresie potwierdzenia niepodlegania wykluczeniu na podstawie art. 24 ust. 2 pkt. 5 ustawy Prawo zamówień publicznych, Uczestnik wraz z wnioskiem o dopuszczenie do udziału w Konkursie składa listę podmiotów należących do tej samej grupy kapitałowej, o której mowa w art. 24 ust. 2 pkt 5 ustawy Pzp, albo informację o tym, że nie należy do grupy kapitałowej ( wzór - Załącznik nr 7 do Regulaminu ), **w formie oryginału.**
4. Uczestnicy wspólnie ubiegający się o udział w Konkursie
  - 1) Uczestnicy mogą wspólnie ubiegać się o udział w Konkursie (spółka cywilna, konsorcjum) – art. 23 ust.1 ustawy Pzp.
  - 2) W przypadku składania wniosku przez Uczestników wspólnie ubiegających się o dopuszczenie do udziału w Konkursie, Uczestnicy ustanawiają pełnomocnika do reprezentowania ich w Konkursie oraz załączają do wniosku o dopuszczenie do udziału w Konkursie pełnomocnictwo do reprezentowania Uczestników w Konkursie albo reprezentowania w Konkursie i zawarcia umowy w sprawie zamówienia publicznego udzielonego w trybie zamówienia z wolnej ręki w wyniku rozstrzygnięcia Konkursu.
  - 3) Każdy z Uczestników wspólnie ubiegających się o dopuszczenie do udziału w Konkursie, zobowiązany jest złożyć **samodzielnie (odrębnie przez każdego z Uczestników)** dokumenty wymienione w rozdz. IX ust. 2 pkt 2). Pozostałe dokumenty i oświadczenia mogą zostać złożone jako wspólne ( tj.: podpisane przez co najmniej jednego z tych Uczestników albo wszystkich Wykonawców na jednym dokumencie ).
5. Uczestnicy mający siedzibę lub miejsce zamieszkania poza terytorium Rzeczypospolitej Polskiej
  - 1) Jeżeli Uczestnik ma siedzibę lub miejsce zamieszkania poza terytorium Rzeczypospolitej Polskiej, zamiast dokumentu, o którym mowa w rozdz. IX ust. 2 pkt 2), składa dokument lub dokumenty, wystawione w kraju, w którym ma siedzibę lub miejsce zamieszkania, potwierdzające odpowiednio, że nie otwarto jego likwidacji ani nie ogłoszono upadłości.
  - 2) Dokumenty, o których mowa w pkt 1) powyżej, powinny być wystawione nie wcześniej niż 6 miesięcy przed upływem terminu składania wniosków o dopuszczenie do udziału w Konkursie.

- 3) Jeżeli w kraju miejsca zamieszkania osoby lub w kraju, w którym wykonawca ma siedzibę lub miejsce zamieszkania, nie wydaje się dokumentów, o których mowa w pkt 1), zastępuje się je dokumentem zawierającym oświadczenie, w którym określa się także osoby uprawnione do reprezentacji wykonawcy, złożone przed właściwym organem sądowym, administracyjnym albo organem samorządu zawodowego lub gospodarczego odpowiednio kraju miejsca zamieszkania osoby lub kraju, w którym wykonawca ma siedzibę lub miejsce zamieszkania, lub przed notariuszem - wystawione z odpowiednią datą wymaganą dla tych dokumentów.

## 6. Pozostałe informacje dotyczące dokumentów

- 1) Dokumenty są składane w formie oryginału lub kserokopii poświadczonej „za zgodność z oryginałem” przez Uczestnika, (§ 7.1 *Rozporządzenia Prezesa Rady Ministrów z dnia 19 lutego 2013r. w sprawie rodzajów dokumentów, jakich może żądać Zamawiający od Wykonawcy oraz form, w jakich te dokumenty mogą być składane* [Dz.U. z 2013 r. poz. 231]), z wyjątkiem sytuacji dotyczących pisemnych zobowiązań oraz kopii dokumentów dotyczących innych podmiotów, a także kopii dokumentów dotyczących Uczestników wspólnie ubiegających się o dopuszczenie do udziału w Konkursie.
- 2) W przypadku Uczestników wspólnie ubiegających się o dopuszczenie do udziału w Konkursie, kopie dokumentów dotyczące każdego z tych Uczestników są poświadczane za zgodność z oryginałem przez tego Uczestnika, którego dany dokument dotyczy, chyba że inny podmiot ustanowił do tych czynności pełnomocnika.
- 3) Pełnomocnictwo winno być załączone do wniosku o dopuszczenie do udziału w Konkursie w formie oryginału lub kopii poświadczonej za zgodność z oryginałem notarialnie i musi w swej treści jednoznacznie wskazywać zakres pełnomocnictwa.

## X. Sposób przygotowania wniosku o dopuszczenie do udziału w konkursie

1. W Konkursie mogą wziąć udział Uczestnicy, którzy spełniają wymagania określone w Regulaminie i będą zdolni do wykonania zamówienia, którego przedmiotem jest opracowanie koncepcji aranżacji sali edukacyjnej przy wystawie „Siedem cudów Dolnego Śląska” wraz z programem zajęć edukacyjnych.
2. Uczestnik może złożyć tylko jeden wniosek o dopuszczenie do udziału w Konkursie.
3. Wniosek o dopuszczenie do udziału w Konkursie oraz wszystkie załączniki muszą zostać sporządzone w języku polskim. Dokumenty sporządzone w języku obcym są składane wraz z tłumaczeniem na język polski. W razie wątpliwości uznaje się, iż wersja polskojęzyczna jest wersją wiążącą.
4. Wniosek wraz z załącznikami musi być sporządzony, pod rygorem nieważności, w formie pisemnej.
5. Uczestnik zobowiązany jest przygotować wniosek o dopuszczenie do udziału w Konkursie zgodnie z wymaganiami zawartymi w niniejszym Regulaminie.
6. Na wniosek składają się:
  - a) Formularz wniosku - Załącznik nr 3 do Regulaminu,
  - b) dokumenty i oświadczenia określone w pkt IX Regulaminu,
  - c) pełnomocnictwo (jeśli dotyczy),
  - d) oświadczenie Uczestnika, że przysługują mu prawa autorskie do pracy konkursowej o treści zgodnej ze wzorem określonym w załączniku Nr 8 do Regulaminu,
7. Wniosek oraz oświadczenia i dokumenty załączone do wniosku sporządzone przez Uczestników, muszą być podpisane przez osobę uprawnioną do reprezentowania Uczestnika zgodnie z zasadami reprezentacji wskazanymi we właściwym rejestrze lub osobę upoważnioną do reprezentowania Wykonawcy na podstawie udzielonego pełnomocnictwa w sposób umożliwiający identyfikację osoby podpisującej wniosek.



**Regulamin konkursu na Opracowanie koncepcji aranżacji sali edukacyjnej przy wystawie „7 cudów Dolnego Śląska” wraz z programem zajęć edukacyjnych**

8. W przypadku, gdy Uczestnika reprezentuje pełnomocnik, do oferty musi być załączone pełnomocnictwo. Pełnomocnictwo winno być załączone do wniosku w formie oryginału lub kopii poświadczonej za zgodność z oryginałem notarialnie i musi w swej treści jednoznacznie wskazywać zakres pełnomocnictwa.
9. Poprawki lub zmiany (również przy użyciu korektora), muszą być parafowane własnoręcznie przez osobę lub osoby podpisujące wniosek.
10. Dokumenty składające się na wniosek o dopuszczenie do udziału w Konkursie muszą być sporządzone według wzorów i wymogów niniejszego Regulaminu.
11. Jeżeli Uczestnik konkursu składając wniosek o dopuszczenie do udziału w postępowaniu zastrzega sobie prawo do nieudostępnienia informacji stanowiących tajemnicę przedsiębiorstwa, w rozumieniu przepisów o zwalczaniu nieuczciwej konkurencji, musi to wyraźnie wskazać we wniosku, poprzez złożenie stosownego oświadczenia zawierającego wykaz zastrzeżonych dokumentów. Dokumenty opatrzone klauzulą: „Dokument zastrzeżony” powinny być umieszczone w odrębnym wewnętrznym i nieprzezroczystym opakowaniu, trwale ze sobą połączony i ponumerowane.
12. Zaleca się, aby wniosek spełniał następujące wymagania:
  - 1) wszystkie strony wniosku oraz oświadczenia i dokumenty potwierdzające spełnianie warunków udziału w postępowaniu i inne załączniki, należy spiąć lub zszyć, w sposób uniemożliwiający przypadkowe ich rozpięcie,
  - 2) poprawki muszą być naniesione czytelnie oraz opatrzone podpisem upoważnionego przedstawiciela Uczestnika Konkursu,
  - 3) wszystkie strony zawierające treść należy kolejno ponumerować,
  - 4) wniosek należy złożyć w opakowaniu lub kopercie nieprzezroczystej. Na kopercie lub opakowaniu należy zamieścić informacje:

[ Nazwa i adres Uczestnika konkursu]

Ośrodek "Pamięć i Przyszłość"

ul. Teatralna 10–12, IV p.

50–055 Wrocław

Wniosek o dopuszczenie do udziału w Konkursie na opracowanie koncepcji aranżacji sali edukacyjnej przy wystawie „Siedem cudów Dolnego Śląska” wraz z programem zajęć edukacyjnych

Znak postępowania DAiO.250.11.2015

13. Uczestnik Konkursu, przed upływem terminu składania wniosków o dopuszczenie do udziału w Konkursie, może wprowadzić zmiany do złożonego wniosku lub go wycofać. Oświadczenie o zmianach lub wycofaniu wniosku powinno być doręczone Zamawiającemu, pod rygorem nieważności, w formie pisemnej przed upływem terminu składania wniosków o dopuszczenie do udziału w Konkursie. Oświadczenia takie winny być opakowane tak, jak wniosek i winny być oznaczone dodatkowo wyrazem „ZMIANA” lub „WYCOFANIE”.

## **XI. Miejsce i termin składania wniosków o dopuszczenie do udziału w Konkursie**

1. Wnioski o dopuszczenie do udziału w Konkursie należy składać w siedzibie Zamawiającego: Ośrodek "Pamięć i Przyszłość", ul. Teatralna 10–12, 50-055 Wrocław, do dnia 18 września 2015 roku do godziny 15:00.
2. Wniosek wysłany pocztą, kurierem lub składany w inny sposób musi dotrzeć do Zamawiającego we wskazanym w ust. 1 terminie.
3. Wniosek złożony po terminie, o którym mowa w ust. 1, zostanie zwrócony Uczestnikowi Konkursu na podany adres zwrotny - bez otwierania.

**Regulamin konkursu na Opracowanie koncepcji aranżacji sali edukacyjnej przy wystawie „7 cudów Dolnego Śląska” wraz z programem zajęć edukacyjnych**

4. Zamawiający dokona oceny spełnienia przez Uczestników wymagań określonych w niniejszym Regulaminie. Uczestników spełniających wymagania Zamawiający dopuści do udziału w Konkursie i zaprosi do składania prac konkursowych. Uczestnicy niespełniający wymagań podlegają wykluczeniu z udziału w Konkursie.
5. Wszyscy Uczestnicy, którzy złożyli wnioski o dopuszczenie do udziału w Konkursie, zostaną powiadomieni o wynikach oceny wniosków i kwalifikacji do Konkursu w terminie do **22 września 2015 r. do godz. 15.00.**

## **XII. Sąd konkursowy – skład i sposób pracy**

1. W przedmiotowym konkursie powołany został Sąd Konkursowy w następującym składzie:
  - 1) dr Wojciech Kucharski - Przewodniczący Sądu Konkursowego (OPIP),
  - 2) prof. Wojciech Mrozowicz (IH UWr),
  - 3) inż. Grzegorz Majcher (OPIP),
  - 4) Marta Kowalska-Fic (OPIP),
  - 5) Joanna Kacprzak (OPIP) – sekretarz.
2. Sekretarz Konkursu jest członkiem Sądu Konkursowego bez prawa głosu, powołanym do prowadzenia dokumentacji Konkursu.
3. Do zadań Sądu Konkursowego należy:
  - 1) ocena spełniania przez Uczestników Konkursu warunków udziału w Konkursie określonych w Regulaminie,
  - 2) kwalifikowanie Uczestników konkursu na podstawie wniosków o dopuszczenie do udziału w konkursie,
  - 3) ocena spełniania przez Uczestników konkursu wymagań określonych w Regulaminie,
  - 4) udzielanie odpowiedzi Uczestnikom konkursu na ich zapytania,
  - 5) ocena prac konkursowych,
  - 6) sporządzenie informacji o pracach konkursowych,
  - 7) wyłonienie najlepszej pracy konkursowej,
  - 8) przygotowanie uzasadnienia rozstrzygnięcia konkursu,
  - 9) przygotowanie uzasadnienia unieważnienia konkursu.
4. Sąd Konkursowy ma prawo nie przyznać nagrody, jeżeli stwierdzi, że proponowane prace nie odpowiadają założeniom i celom działań Zamawiającego. Decyzja o nieprzyznaniu nagrody podejmowana jest większością głosów członków Sądu Konkursowego.
5. Sąd konkursowy kończy prace z chwilą wyboru najlepszej pracy konkursowej albo unieważnienia konkursu.
6. Z przebiegu prac Sąd konkursowego sporządza się protokół.
7. Rozstrzygnięcia Sądu Konkursowego mają charakter ostateczny i nie przysługuje od nich odwołanie.
8. Sąd Konkursowy wykonuje zadania zgodnie z przepisami ustawy Pzp oraz postanowieniami niniejszego Regulaminu.

## **XIII. Praca konkursowa – sposób przygotowania, zakres rzeczowy, forma opracowania, sposób prezentacji**

1. Każdy Uczestnik Konkursu powinien przedłożyć pracę konkursową przygotowaną i złożoną zgodnie z postanowieniami niniejszego Regulaminu.
2. Praca konkursowa winna zawierać koncepcję aranżacji sali edukacyjnej, program zajęć edukacyjnych oraz wstępny plan prac, na które składać będą się co najmniej:
  - 1) Opis aranżacji sali edukacyjnej z uwzględnieniem propozycji:
    - a. rozwiązań technicznych dedykowanych grupom docelowym Wystawy „Siedem cudów Dolnego Śląska”,

Regulamin konkursu na Opracowanie koncepcji aranżacji sali edukacyjnej przy wystawie „7 cudów Dolnego Śląska”  
wraz z programem zajęć edukacyjnych

- b. sprzętów multimedialnych wykorzystanych do programu edukacyjnego, o długości maksymalnej 2000 znaków ze spacjami;
- 2) Wizualizacje prezentujące ogólne założenie aranżacji sali edukacyjnej;
- 3) Rzut przedstawiający podział przestrzeni;
- 4) Program zajęć odpowiadający wymogom określonym w Rozdziale VII niniejszego Regulaminu;
- 5) Harmonogram prac z uwzględnieniem terminów realizacji zamówienia.
- 6) Szacunkowy budżet zamówienia, z uwzględnieniem następujących pozycji:
  - a. opracowanie projektu wykonawczego,
  - b. zakup lub wynajem sprzętów multimedialnych,
  - c. wykonanie poszczególnych elementów wyposażenia,
  - d. wykonanie prezentacji/aplikacji multimedialnych,
  - e. ubezpieczenie wyposażenia,
  - f. transport wyposażenia na montaż,
  - g. transport sprzętów multimedialnych do siedziby Zamawiającego z wniesieniem,
  - h. montaż i demontaż wyposażenia wraz ze sprzątaniem i przewiezieniem sprzętu do magazynu wskazanego przez Zamawiającego.
3. Praca konkursowa winna być sporządzona w formie dokumentacji – plik lub pliki .pdf zapisane na płycie CD lub DVD oraz wydruki tych plików w jednym egzemplarzu (pliki zapisane w innym formacie nie będą traktowane jako elementy pracy konkursowej) – punkty 1) do 6) ust. 2 powyżej.
4. Nazwy pliku lub plików .pdf powinny zawierać sześciocyfrową kombinację liczby identyfikacyjnej Uczestnika konkursu oraz numer porządkowy, np.: 123456\_1.pdf, 123456\_2.pdf, 123456\_3.pdf.
5. Prace konkursowe (w tym nośniki, na których przygotowano pracę konkursową), a także opakowania nie mogą zawierać żadnych danych umożliwiających identyfikację Uczestnika konkursu będącego jej autorem. Pracę konkursową należy oznaczyć jedynie sześciocyfrową kombinacją liczb identyfikacyjnych zgodnie z Załącznikiem nr 9 do Regulaminu.

#### XIV. Kryteria oceny prac konkursowych, ich znaczenie oraz sposób oceny prac Konkursowych

1. Przy ocenie prac konkursowych zostaną wzięte pod uwagę następujące kryteria (znaczenie każdego z kryteriów oznacza maksymalna liczba punktów, które praca może uzyskać w danym kryterium):

1) **Metoda ujęcia tematu (K1):**

- a) atrakcyjność i przystępność programu zajęć edukacyjnych,
- b) innowacyjność pomysłu,
- c) rzeczowość i spójność propozycji,
- d) spójność programu edukacyjnego z koncepcją wystawy „Siedem cudów Dolnego Śląska”.

Ocena: od 0 do 10 punktów.

2) **Poziom estetyczny projektu (K2):**

- a) Wysoka jakość projektów graficznych, tj.: rysunków, szkiców technicznych, wizualizacji,
- b) spójność wizualna projektów graficznych,
- c) program zajęć nienaruszający dobrego wizerunku organizatora

Ocena: od 0 do 10 punktów.

3) **Rozwiązania techniczne (K3):**

- a) Praktyczne wykorzystanie przestrzeni sali Bractwa Kurkowego,
- b) Praktyczne zaplanowanie wyposażenia,
- c) bezpieczeństwo organizacji – integracja z ruchem zwiedzania,
- d) możliwość wielokrotnego użycia założonego w projekcie wyposażenia,

Ocena: od 0 do 10 punktów.

4) **Wykonalność pracy konkursowej (K4):**

- a) rzetelność harmonogramu i budżetu,

- b) wykonalność zaproponowanego projektu przy założonym harmonogramie prac oraz budżecie,
- c) proporcjonalność kosztów ujętych w budżecie do zaproponowanej koncepcji.

Ocena: od 0 do 10 punktów.

Suma punktów ze wszystkich kryteriów oceny łącznie: 40.

- 2. Ostateczną ocenę pracy konkursowej (O) stanowi suma punktów uzyskanych w poszczególnych kategoriach:  $O = K1 + K2 + K3 + K4$ .
- 3. Punkty uzyskane w danej kategorii są średnią arytmetyczną punktów przyznanych przez wszystkich członków Sądu Konkursowego.
- 4. Wygrywa praca konkursowa, która zdobyła największą liczbę punktów.
- 5. W przypadku, w którym największą liczbę punktów uzyskało więcej niż 1 praca konkursowa, Sąd Konkursowy przeprowadza głosowanie metodą większości głosów.
- 6. W przypadku, gdy w głosowaniu, o którym mowa w ust. 5 powyżej, liczba głosów oddanych na dwie lub więcej prac konkursowych jest równa, decydujące znaczenie ma głos Przewodniczącego Sądu Konkursowego.

## XV. Rodzaj i wysokość nagród

- 1. Przewiduje się jedną główną nagrodę w Konkursie.
- 2. Autor najlepszej pracy konkursowej, w terminie nie krótszym niż 15 dni od dnia ustalenia wyników Konkursu, zostanie zaproszony do negocjacji w trybie zamówienia z wolnej ręki, których przedmiotem będzie udzielenie zamówienia publicznego na szczegółowe opracowanie aranżacji sali edukacyjnej przy wystawie „Siedem cudów Dolnego Śląska” i programu zajęć edukacyjnych.
- 3. Uszczegółowienie koncepcji sali i programu oraz wykonanie sali i programu obejmuje w szczególności:
  - a. Stworzenie projektu wykonawczego, zawierającego:
    - I. Zaprojektowanie, dokumentację wykonawczą oraz plan rozmieszczenia mebli.
    - II. Zaprojektowanie oraz plan rozmieszczenia stanowisk, modeli oraz instalacji edukacyjnych, interaktywnych i multimedialnych .
    - III. Określenie instalacji i wskazanie potrzebnego sprzętu oraz urządzeń audiowizualnych i teletechnicznych, z wyłączeniem projektów systemów multimedialnych.
    - IV. Dokumentację wykonawczą wyposażenia sali edukacyjnej wykonaną przez uprawnione osoby wraz z listą niezbędnych materiałów, detali architektonicznych, instalacji oraz wyposażenia technicznego.
    - V. Projekt oświetlenia sali.
    - VI. Spis obiektów, mebli oraz elementów w formacie \*.xls lub kompatybilnym wraz szacunkiem kosztów wykonania i podstawą szacunku.
    - VII. Kosztorys szacunkowy realizacji sali i programu wraz z przedmiarem
    - VIII. Harmonogram prac i dostaw
  - b. Stworzenie programu zajęć edukacyjnych, zawierającego:
    - I. Scenariusz zajęć dla grup w różnych wariantach;
    - II. Określenie ilości osób niezbędnych do realizowania zajęć;
    - III. Określenie materiałów edukacyjnych;
  - c. Produkcję wszystkich elementów sali – na podstawie projektu wykonawczego sali, systemu identyfikacji wizualnej kompatybilnego z systemem identyfikacji wizualnej Wystawy „Siedem cudów Dolnego Śląska” oraz materiałów dostarczonych przez Zamawiającego,
  - d. Transport wyposażenia przez Wykonawcę do miejsca ekspozycji,
  - e. Ubezpieczenie wszystkich elementów dostarczanych przez Wykonawcę na czas transportu, montażu, ekspozycji, demontażu i ponownego transportu,

**Regulamin konkursu na Opracowanie koncepcji aranżacji sali edukacyjnej przy wystawie „7 cudów Dolnego Śląska” wraz z programem zajęć edukacyjnych**

- f. Zakup niezbędnego wyposażenia – zgodnie z projektem wykonawczym sali,
  - g. Stworzenie prezentacji multimedialnych kompatybilnych z wyposażeniem zakupionym przez Wykonawcę na potrzeby programu edukacyjnego – na podstawie materiałów dostarczonych przez Zamawiającego,
  - h. Montaż i demontaż wystawy wraz ze sprzątnięciem,
  - i. Transport sprzętów multimedialnych użytych w Sali po demontażu do siedziby Zamawiającego wraz z wniesieniem,
  - j. Obsługę gwarancyjną sali edukacyjnej w okresie jej funkcjonowania.
4. W przypadku, gdy w terminie 4 tygodni od dnia zamieszczenia ogłoszenia o wynikach Konkursu nie dojdzie do podpisania umowy z autorem najlepszej pracy konkursowej, Zamawiający zastrzega sobie możliwość zaproszenia do negocjacji w trybie zamówienia z wolnej ręki, autora pracy konkursowej, która otrzymała drugie miejsce pod względem ilości zdobytych punktów. W takim przypadku termin realizacji zamówienia nie ulega zmianie.
5. Jeżeli została wybrana praca konkursowa Uczestników występujących wspólnie (konsorcjum, spółka cywilna), Zamawiający może zażądać, przed zawarciem umowy w sprawie zamówienia publicznego, umowy regulującej współpracę tych Uczestników.
6. **Maksymalna wartość zamówienia udzielonego w wyniku przeprowadzonego postępowania w trybie zamówienia z wolnej ręki wyniesie nie więcej niż 90.000 zł netto.**
7. Określenie stawki podatku VAT jest obowiązkiem Wykonawcy. Zgodnie z ust. 1 Komunikatu Prezesa Głównego Urzędu Statystycznego z dnia 24 stycznia 2005r. ( Dz. Urz. GUS Nr 1 z 2005r. poz 11 ) w sprawie trybu wydawania opinii interpretacyjnych – „Zasadą jest, że zainteresowany podmiot sam klasyfikuje prowadzoną działalność, swoje produkty ( wyroby i usługi ), towary, środki trwałe i obiekty budowlane według zasad określonych w poszczególnych klasyfikacjach i nomenklaturach, wprowadzonych rozporządzeniami Rady Ministrów lub stosowanych bezpośrednio na podstawie przepisów Wspólnoty Europejskiej”.

## **XVI. Zwrot kosztów przygotowania prac konkursowych**

Uczestnik konkursu ponosi wszystkie koszty związane z przygotowaniem i złożeniem wniosku o dopuszczenie do udziału w konkursie oraz pracy konkursowej. Zamawiający nie zwraca żadnych kosztów związanych z przygotowaniem prac konkursowych.

## **XVII. Miejsce i termin składania prac konkursowych**

1. Prace konkursowe należy umieścić w nieprzezroczystym, zamkniętym opakowaniu bez oznaczenia nadawcy i bez oznaczenia adresu zwrotnego. Razem z pracą konkursową Uczestnik przekaże w osobnym zamkniętym opakowaniu bez oznaczenia nadawcy i bez oznaczenia adresu zwrotnego kartę identyfikacyjną, sporządzoną zgodnie ze wzorem, stanowiącym załącznik nr 9 do niniejszego Regulaminu.
2. Opakowanie pracy konkursowej powinno być opisane w następujący sposób:

Konkurs na opracowanie koncepcji aranżacji sali edukacyjnej przy wystawie „Siedem cudów Dolnego Śląska” wraz z programem zajęć edukacyjnych Praca konkursowa Numer identyfikacyjny: _____ <i>Nie otwierać przed godz. 16:00 w dniu 30 września 2015.</i>
---

3. Opakowanie karty identyfikacyjnej powinno być opisane w następujący sposób:

Konkurs na opracowanie koncepcji aranżacji sali edukacyjnej przy wystawie „Siedem cudów Dolnego Śląska” wraz z programem zajęć edukacyjnych
---

**Karta identyfikacyjna**

Numer identyfikacyjny: \_\_\_\_\_

*Nie otwierać przed rozstrzygnięciem konkursu*

4. Prace konkursowe należy składać w siedzibie Zamawiającego: Ośrodek "Pamięć i Przyszłość", ul. Teatralna 10–12, 50–055 Wrocław, do dnia 30 września 2015 roku do godziny 15:00.
5. Praca konkursowa wysłana pocztą, kurierem lub składana w inny sposób, z zastrzeżeniem ust. 1 powyżej, musi dotrzeć do Zamawiającego we wskazanym w ust. 4 terminie.
6. Prace konkursowe dostarczone po terminie nie będą rozpatrywane i zostaną zwrócone bez otwierania, po rozstrzygnięciu Konkursu.

#### **XVIII. Informacje o okolicznościach odrzucenia pracy konkursowej**

1. Praca konkursowa zostanie odrzucona, jeśli:
  - 1) będzie sprzeczna z niniejszym Regulaminem, w szczególności wskazane w pracy konkursowej planowane uwarunkowania techniczne realizacji sali i programu w oparciu o koncepcję będą niezgodne z wymaganiami Zamawiającego,
  - 2) zostanie złożona przez Uczestnika konkursu, który nie został zakwalifikowany do udziału w Konkursie,
  - 3) zostanie złożona w miejscu lub terminie niezgodnym z rozdz. XVII ust. 4 Regulaminu,
  - 4) nie będzie zawierała choćby jednego z elementów wskazanych w rozdz. XIII Regulaminu,
  - 5) sposób opakowania i oznakowania lub umieszczone na nich informacje będą naruszały zasady anonimowości prac konkursowych,
  - 6) nie będzie zawierała karty identyfikacyjnej,
  - 7) wskazane w pracy planowane koszty realizacji sali i programu w oparciu o koncepcję przekroczą kwotę określoną Regulaminie.
2. Prace konkursowe, które zostaną odrzucone, nie będą podlegały ocenie Sądu Konkursowego.

#### **XIX. Ogłoszenie wyników konkursu**

1. Niezwłocznie po wyborze najlepszej pracy konkursowej, jednak nie później niż do 5 października 2015 r., Zamawiający zawiadomi wszystkich Uczestników, którzy złożyli prace konkursowe o wynikach Konkursu, a także opublikuje je w BZP, na własnej stronie internetowej [www.pamieciprzyszlosc.pl](http://www.pamieciprzyszlosc.pl) oraz w miejscu publicznie dostępnym w swojej siedzibie.
2. Udostępnianie prac konkursowych do wglądu będzie się odbywało w siedzibie Ośrodka „Pamięć i Przyszłość” po wcześniejszym uzgodnieniu terminu.

#### **XX. Środki ochrony prawnej**

Uczestnikom konkursu, a także innym osobom, jeżeli mają lub miały interes w uzyskaniu danego zamówienia, a poniosły lub mogą ponieść szkodę w wyniku naruszenia przez Zamawiającego przepisów ustawy Pzp, przysługują środki ochrony prawnej przewidziane w Dziale VI tej ustawy.

#### **XXI. Unieważnienie konkursu**

1. Konkurs zostanie unieważniony w przypadku gdy:
  - 1) nie zostanie złożony żaden wniosek o dopuszczenie do udziału w konkursie,
  - 2) nie wpłynęła żadna praca konkursowa,
  - 3) żadna złożona praca konkursowa nie spełni warunków określonych w Regulaminie Konkursu.
2. Do unieważnienia konkursu stosuje się przepisy art.93 ust.1 pkt 6 i 7 ustawy Pzp.

3. Zamawiający niezwłocznie zawiadomi wszystkich Uczestników konkursu o unieważnieniu Konkursu.
4. Po unieważnieniu konkursu Zamawiający niezwłocznie zwróci złożone prace konkursowe Uczestnikom Konkursu.

## XXII. Postanowienia dotyczące praw autorskich oraz istotnych postanowień umowy

1. Koncepcja w zakresie objętym Konkursem, jako wytwór myśli twórców podlega ochronie zgodnie z przepisami Prawa autorskiego. Uczestnik konkursu, któremu przyznano nagrodę w postaci zaproszenia do negocjacji w trybie zamówienia z wolnej ręki na opracowanie koncepcji szczegółowej oraz wykonanie wystawy przenosi na Zamawiającego, z chwilą podpisania umowy autorskie prawa majątkowe do sporządzonej pracy na następujących polach eksploatacji:
  - a. w zakresie utrwalania i zwielokrotniania koncepcji – wytwarzanie określoną techniką egzemplarzy utworu, w tym techniką drukarską, reprograficzną, zapisu magnetycznego oraz techniką cyfrową,
  - b. w zakresie obrotu oryginałem albo egzemplarzami, na których koncepcję utrwalono – wprowadzanie do obrotu, użyczenie lub najem oryginału albo egzemplarzy,
  - c. w zakresie rozpowszechniania koncepcji i utworu w sposób inny niż określony w pkt. b – publiczne wykonanie, wystawienie, wyświetlenie, odtworzenie oraz nadawanie i reemitowanie, przesyłanie za pomocą sieci multimedialnej, komputerowej i teleinformatycznej, w tym Internetu a także publiczne udostępnianie koncepcji i utworu w taki sposób, aby każdy mógł mieć do niego dostęp w miejscu i w czasie przez siebie wybranym.
2. Jednocześnie Uczestnik Konkursu udziela nadto Zamawiającemu wyłącznego prawa do wykonywania oraz zezwalania osobom trzecim na wykonywanie zależnych praw autorskich do koncepcji, na polach eksploatacji określonych powyżej.
3. Wykonawca będzie uprawniony do zamieszczenia na wystawie informacji tekstowej i graficznej o twórcach wystawy oraz link do własnej strony www.
4. Zamawiający zastrzega sobie prawo do ewentualnych opracowań i adaptacji pracy konkursowej będącej przedmiotem niniejszego zamówienia, w celu jej skutecznego wykorzystania dla swoich potrzeb.
5. Wraz z przeniesieniem autorskich praw majątkowych, Wykonawca przenosi na Zamawiającego własność nośnika, na którym praca konkursowa została utrwalona.
6. Istotne postanowienia umowy zawiera wzór umowy, który stanowi Załącznik nr 10 do niniejszego Regulaminu.

## XXIII. Inne postanowienia

1. Organizator nie bierze odpowiedzialności za niespełnienie przez Uczestników konkursu postanowień niniejszego Regulaminu.
2. Do spraw nie uregulowanych w Regulaminie mają zastosowanie przepisy ustaw wymienionych w pkt. III Regulaminu, tj. ustawy z dnia 29 stycznia 2004 roku Prawo zamówień publicznych ( Dz. U. 2004 Nr 19 poz. 177 z późn. zm.), a także rozporządzenia wydane na ich podstawie oraz ustawa z dnia z dnia 23 kwietnia 1964 roku Kodeks cywilny (Dz.U. z 1964 roku Nr 16, poz. 93 z późniejszymi zmianami) oraz ustawa o prawie autorskim i prawach pokrewnych (Dz. U. z 2006 r., nr 90, poz.631 z późniejszymi zmianami).

### Załączniki do Regulaminu

1. Załącznik nr 1 – Założenia merytoryczne Wystawy.
2. Załącznik nr 2 – Plan przestrzeni ekspozycyjnej
3. Załącznik nr 3 – Wzór wniosku o dopuszczenie do udziału w konkursie
4. Załącznik nr 4 - Oświadczenie Uczestnika konkursu o spełnieniu warunków udziału w postępowaniu na podst. art. 22 ust. 1 Ustawy PZP

**Regulamin konkursu na Opracowanie koncepcji aranżacji sali edukacyjnej przy wystawie „7 cudów Dolnego Śląska”  
wraz z programem zajęć edukacyjnych**

5. Załącznik nr 5 – Wykaz opracowanych i zrealizowanych edukacyjnych projektów historycznych.
6. Załącznik nr 6 - Oświadczenie Uczestnika konkursu o braku podstaw do wykluczenia na podst. art. 24 ust. 1 Ustawy PZP.
7. Załącznik nr 7 – Informacja o przynależności do grupy kapitałowej
8. Załącznik nr 8 – Oświadczenie uczestnika o przysługujących mu prawach autorskich do pracy konkursowej
9. Załącznik nr 9 – Wzór karty identyfikacyjnej
10. Załącznik nr 10 – Istotne postanowienia umowy

Wrocław, dnia 11.09.2015 r.



## Załącznik nr 1 – Założenia merytoryczne Wystawy

### Wstęp

Dolny Śląsk, w tym szczególnie Wrocław wniósł istotny wkład w rozwój kultury europejskiej. Jego skomplikowana historia sprawia, że w całym regionie zachowały się ślady wielu tradycji kulturowych. Przyznanie tytułu ESK 2016 jest dla Wrocławia okazją do przypomnienia Europie o wielowiekowym dziedzictwie regionu. Służyć ma temu zgromadzenie i udostępnienie na narracyjnej wystawie wyjątkowo ważnych obiektów kultury, których znaczenie ma wymiar historyczny, kulturowy i społeczny.

### Opis wystawy

Ekspozycja scenograficzno-multimedialna ukazująca 7 głównych obszarów kultury Dolnego Śląska, zwierać będzie oryginalne zabytki związane z różnymi obszarami kulturowymi, będzie tworzyć spójną, harmonijną całość. Będzie udostępniona zwiedzającym w Sali Mieszczańskiej wrocławskiego Ratusza. Wystawie towarzyszyć będzie ścieżka edukacyjna skierowana do młodzieży szkolnej w różnym przedziale wiekowym. Wystawa będzie dwujęzyczna (polsko-angielska) i skierowana będzie także do szerszego grona odbiorców w tym obcokrajowców.

Tytułowe 7 cudów to siedem najważniejszych obszarów kultury, każdy z nich będzie reprezentowany przez najistotniejszy dla niego zabytek oraz obiekty dodatkowe (zabytki, ikonografię, produkty multimedialne i interaktywne). Kluczowe znaczenie ma tutaj fakt sprowadzenia oryginalnych eksponatów. Wystawa „7 cudów” będzie unikatową okazją do obejrzenia tych obiektów we Wrocławiu.

- **Język:** *Księga Henrykowska* z historycznym zapisem pierwszego zdania w języku polskim, która kandyduje do wpisania na listę „Pamięci świata” UNESCO. Zabytek ten jest obecnie przechowywany w archiwum archidiecezjalnym we Wrocławiu.
- **Religia:** *Kodeks hornigowski*, który jest kopią Kodeksu Lubińskiego. Można go nazwać mianem pierwszego komiksu powstałego na Dolnym Śląsku. Opisuje on żywot Świętej Jadwigi i znajduje się obecnie w Bibliotece Uniwersyteckiej we Wrocławiu.
- **Nauka:** Najstarsze na świecie medyczno-przyrodnicze czasopismo naukowe – *Miscellanea Curiosa Medico-Physica*, wydawane we Wrocławiu w XVII w., obecnie przechowywane w Muzeum Historii Naturalnej w Londynie.
- **Sztuka:** *Ofiarowanie w świątyni*, jest to kwatera z ołtarza kościoła św. Elżbiety autorstwa Pleydenwurffa. Najcenniejszy zabytek sztuki gotyckiej stworzony na Dolnym Śląsku, obecnie znajdujący się w Muzeum Narodowym w Warszawie.

- **Architektura:** Hala Stulecia – najważniejszy obiekt architektury Wrocławia wpisany na listę UNESCO. Zostaną zaprezentowane jej oryginalne plany wykonane ręką Maxa Berga, przechowywane w archiwum Muzeum Architektury we Wrocławiu.
- **Krajobraz:** Góra Ślęza – święta góra Dolnego Śląska, która wpisuje się w przestrzeń znajdującą się najbliżej miasta. Na wystawie zostanie zaprezentowane jej wyobrażenie.
- **Spotkanie:** Oryginalny egzemplarz Listu biskupów polskich do ich niemieckich braci, przechowywany aktualnie w archiwum w Kolonii. Stanowi pretekst do szerokiej narracji związanej z misją miasta.

Wymienione wyżej obiekty będą stanowiły centralny punkt każdej z siedmiu sekcji wystawy. Każda sekcja dodatkowo będzie uzupełniona o prezentację licznych materiałów archiwalnych, ikonograficznych, zdjęć, map, rycin itp. oraz obiektów kolekcjonerskich.

## Szczegółowy opis poszczególnych sekcji/stref wystawy

### 1. Język

Założenia:

Ukazanie Śląska wraz z jego stolicą Wrocławiem jako regionu wielokulturowego, przy czym ta wielokulturowość zostanie wyrażona za pośrednictwem zabytków piśmiennictwa. Symbolicznie można mówić o „śląskiej Wieży Babel”, w której na przestrzeni wieków spotykają się różne etnosy – słowiańskie, niemieckie i romańskie. Rozbrzmiewały tu różne języki wernakularne, na które jako *lingua Franca* nakłada się jeszcze łacina. Chociaż Śląsk to region rozdzielający ziemie słowiańskie od niemieckich, powstawały tu zabytki piśmiennictwa o różnorodnej formie, o pierwszorzędym znaczeniu zwłaszcza dla kultury polskiej i niemieckiej. Należą do nich m.in. najstarsze zdanie w języku polskim, najstarszy drukowany tekst w języku polskim czy niemiecka twórczość I i II śląskiej szkoły poetyckiej. Wokół tego rodzaju zabytków językowych skupiać się będzie planowana prezentacja.

Przestrzeń:

wirtualna biblioteka średniowieczna, najlepiej klasztorna; grzbiety książek z tytułami w różnych językach. Wyobrażenie tej biblioteki (może jakiś jej element?) ma nawiązywać do owej Wieży Babel.

Dodatkowe propozycje:

pulpit skryby średniowiecznego

interaktywny – możliwość pisania inkaustem i ptasim piórem na papierze czerpanym

Ekspozycje:

**Księga Henrykowska** (Archiwum Archidiecezjalne Wrocław, sygn. V 7) – jako główny eksponat. Z podkreśleniem pierwszego zdania w języku polskim, fragmentów w języku niemieckim oraz łacińskiego *entourage*'u. Ekspozowany oryginał w odpowiednim otwieranym przez zainteresowanych pulpicie – *Księga* otwarta na karcie ze zdaniem polskim. Pretekst do opowieści o przemianach etnicznych na Śląsku i ich konsekwencjach w warstwie językowej.

Wizualizacja sceny z polskim zdaniem (kobieta przy żarnach, obok jej mąż gotów do pomocy).

Jako elementy interaktywne:

żarna – z możliwością spróbowania obrotu kamieniem

obok ekran dotykowy umożliwiający wirtualne przeglądanie całej *Księgi*

**kodeks Mikołaja z Koźła** (BUWr., rkp. sygn. I Q 466) - wielojęzyczność Śląska widziana przez pryzmat kodeksu i biografii Mikołaja z Koźła (zm. 1431 lub 1432).

Element interaktywny:

Gra „Detektyw w starej bibliotece”

-wyeksponowanie wymazanego fragmentu w języku polskim (*Cantilena inhonesta*), np:

- jego specjalistyczne fotografie w różnym oświetleniu (UV itp.) i odczytywanie
  - interakcja – próba odczytu dowolnych dwóch słów zamazanego tekstu, po ich poprawnym wpisaniu w zadany szablon jakaś „nagroda”
- możliwość odsłuchania muzyki „średniowiecznej” do *Cantilena inhonesta*

**Psalterz floriański** (BN, rkp. 8002 III) - Trójjęzyczny (łaciński, niemiecki, polski) tekst Psalterza, nie tylko jako zabytek języka, ale świadectwo kontaktów śląskich środowisk zakonnych z polskim dworem królewskim i Uniwersytetem Krakowskim, a zarazem świadectwo znaczenia Śląska jako regionu stanowiącego zaplecze intelektualne dla Krakowa.

ekspozycja – oryginał (podobnie jak *Księga Henrykowska*)

**Statuty biskupa wrocławskiego Konrada** – w postaci drukowanej (druk Kaspara Elyana, 1475; BUWr., OSD, sygn. XV.Q.400, 1)

Podkreślić wczesne początki sztuki drukarskiej we Wrocławiu, scharakteryzować repertuar wydawniczy w tym okresie. Wskazać na związki kościelne Wrocławia z Gniezmem. Statuty otwarte na tekstach polskich modlitw. Jako element interaktywny – czcionki z polskimi literami według wzoru ze statutów, umożliwiające złożenie jakiegoś zdania w języku polskim (ta układanka może być realna lub wirtualna – w postaci prostego programu komputerowego, albo w obu formatach)

**Autograf Martina Opitza** (np. BUWr., rkp. sygn. Akc. 1949/1102, fol. 155<sup>v</sup>) - Martin Opitz (zm. 1639) jako założyciel i reprezentant Śląskiej Szkoły Poetyckiej. Jego traktaty o poezji niemieckiej dały podstawy wykorzystywania języka niemieckiego jako pełnowartościowego środka wyrazu poetyckiego. Dokonania XVII-wiecznych poetów śląskich, dla których zaplecze intelektualne stanowiły bogate księgozbiory wrocławskie sprawiły, że ówczesny Wrocław jest traktowany jako „metropolia duchowa” w wymiarze europejskim (Klaus Garber). Warto podkreślić, że Martin Opitz był nadwornym historiografem króla polskiego Władysława IV Wazy.

Deklamacje aktorskie fragmentów wierszy Opitza – po niemiecku i po polsku.

Współczesny „eksportowy” Wrocław literacki

- dorobek Tadeusza Różewicza
- dorobek Marka Krajewskiego

Pozostałe eksponaty w postaci reprodukcji.

## 2. Religia

Założenia:

Ukazanie kultury religijnej Dolnego Śląska przez tradycje związaną z św. Jadwigą, księżną Śląska i Polski, patronką Polski, Niemiec i Czech.

Kluczowe znaczenie dla uformowania się współczesnego Śląska miało pojawienie się chrześcijańskich monarchii a wraz z nimi sieci biskupstw usytuowanych w ich głównych ośrodkach. I tak, w roku 1000, Wrocław stał się jednym z trzech biskupstw podporządkowanych metropolii w Gnieźnie. Objęcie rządów nad dzielnicą wrocławską (ówczesnym Śląskiem) przez Henryka Brodatego i Jadwigę w 1201 r. oznaczało przyspieszenie procesów modernizacji w życiu społecznym i gospodarczym, napływ nowej ludności z Zachodu w ramach procesów kolonizacji wiejskiej i miejskiej, a w szerszej perspektywie urbanizacji ziem śląskich i upowszechnienie samorządu, stanowiącego trwale dziedzictwo tej epoki w następnych stuleciach i tradycję, do której może i dziś odwoływać się Wrocław.

Jadwiga, związana z kulturą cysterską, zasłynęła z wyjątkowej, franciszkańskiej ascezy i działań charytatywnych. Jako mistyczka Jadwiga otwiera listę związanych ze Śląskiem postaci o wyjątkowej duchowości, na której poczesne miejsce zajął w XVII w. Jan Scheffler, czyli Angelus Silesius, dziś patron nagrody poetyckiej fundowanej przez miasto Wrocław.

W XV w. wrocławianie wspólnie przeciwstawiali się husytyzmowi, tak w debacie publicznej, jak i militarnie; notabene w atmosferze religijnych uniesień, ale i nie bez niskich pobudek, jak chęć

zagarnięcia majątków, zakończył się kilkuwiekowy byt gminy żydowskiej w mieście (odrodziła się stopniowo od XVII w.).

Stulecie XVI przyniosło reformację, do której społeczność miejska jako całość zgłosiła akces po publicznej debacie, wybierając luteranizm. Ostoją katolicyzmu został wówczas Ostrów Tumski, siedziba biskupa, a przejście Śląska pod władzę katolickich Habsburgów (1526) stworzyło sytuację, w której wrocławianie – w większości luteranie – musieli zabiegać o utrzymanie swobody wyznaniowej, a czynili to nie tylko w obszarze miasta, ale nieraz w skali całego regionu. Symbolem tych kompromisów, po latach konfliktów, a zwłaszcza po wojnie trzydziestoletniej, stały się tzw. kościoły pokoju (Świdnica, Jawor) w XVII w.

W XIX stuleciu diecezja wrocławska – wyłączona spod obediencji Gniezna i bezpośrednio poddana Stolicy Apostolskiej – objęła królestwo Prus, stając się największą w Europie. Wraz z rozszerzeniem granic biskupstwa upowszechniał się też kult św. Jadwigi, której wezwanie nosi dziś katedra w Berlinie. Po II wojnie światowej jako patronka Śląska, wówczas i w dolnośląskiej części włączonego do Polski stała się naturalną patronką pojednania polsko-niemieckiego. Kamień milowy kładł na tej drodze m.in. kard. Bolesław Kominek, a wśród sygnatariuszy napisanego przez niego słynnego biskupów polski do episkopatu Niemiec (1965) znalazł się Karol Wojtyła. Jego wybór na papieża właśnie w dniu liturgicznego wspomnienia św. Jadwigi to wdzięczny motyw do podkreślania także w nawiązaniu do śląskiej tradycji wagi tak istotnej dla pontyfikatu Jana Pawła II idei pojednania między narodami. Wizyta tego papieża w Wrocławiu w 1997 r. łączyła się ze zorganizowaniem tu 46. Światowego Kongresu Eucharystycznego. Wydarzenie to bez wątpienia wpisuje się na karty historii Wrocławia jako „miasta spotkań”. Ten nośny epitet, podkreślający dzisiejsze otwarcie nadodrzańskiej metropolii na świat, dobrze koresponduje z faktem, iż jej dziedzictwo to dzieło wielu nacji na fundamencie położonym ponad 1000 lat temu.

Eksponaty:

- *Kodeks lubiński* z ikonograficznym żywotem św. Jadwigi pochodzący z XIV w.
- Kodeks Horningowski z ikonograficznym żywotem św. Jadwigi powstał w połowie XV w. na zamówienie Antoniego Horniga, przedstawiciela patrycjatu Wrocławia, co stanowi czytelny przykład zaangażowania mieszczan w życie religijne.
- Przedmioty związane z kultem św. Jadwigi.
- Ikonografia związana z jej życiem.
- Ikonografia związana z przełomowymi momentami w historii chrześcijaństwa na Śląsku (np. kościoły pokoju)

### 3. Nauka

Założenia:

Światło ze Śląska – tytuł ten przynależący Dolnemu Śląskowi był wynikiem uznania dla osiągnięć wrocławskiej Kapituły Katedralnej, której działalność rozpoczęła się już w Średniowieczu. Opowieść można rozpocząć od *Miscellanea Curiosa Medico-Physica* – najstarszego na świecie naukowego medycznego czasopisma. Dalsza opowieść będzie wiodła poprzez utworzenie Leopoldiny, okres prusko-niemiecki (12 laureatów Nagrody Nobla, związanych z Uniwersytetem we Wrocławiu), aż po osiągnięcia nauki polskiej. Zwieńczeniem historycznej wędrówki będzie fragment wystawy, dla którego roboczy tytuł to nowinki z pierwszych stron gazet.

Ekspozycje:

- Początek opowieści: *Miscellanea Curiosa Medico-Physica* – najstarsze naukowe medyczne czasopismo na świecie (wypożyczenie pierwodruku?)

- Utworzenie Leopoldiny (Złota Bulla z 1702 r. z majestatyczną pieczęcią cesarza Leopolda

I

- Wybrani niemieccy nobliści wrocławscy (zdjęcia + osiągnięcia)

- Jan Evangelista Purkyně (zdjęcie, wypożyczenie mikroskopu Purkyniego)

- Cud odtworzenia nauki w zrujnowanym Wrocławiu (film- Pierwsze Dni, zdjęcia)

- Ludwik Hirsfeld

- Ekspozycje związane z chirurgiem Wiktorem Brossem

- Wrocławska Szkoła Matematyczna - Steinhaus, Marczewski (księga szkocka, nowa księga szkocka, stolik z obrusem zarysowanym wzorami, filiżanka z kawą, papierosy, film)

- Alfred Jahn ( film, zdjęcie, opis, internetowe łączenie się ze stacją polarną)

- Włodzimierz Trzebiatowski i Bogusława Jezowska-Trzebiatowska - twórcy wrocławskiej chemii

- Nowinki z pierwszych stron gazet (łaziki marsjańskie, architektura marsjańska, nauka w skali nano, superlekkie meble, domy z piasku, cieczy magnetyczne – ekspozycje wypożyczone przez wrocławskie uczelnie)

#### 4. Sztuka

Tytuł: Poliptyk Hansa Pleydenwurffa z kościoła św. Elżbiety na tle sztuki Wrocławia

1. Tekst do wystawy

Kontekst:

Przez stulecia Wrocław był miejscem aktywności artystów wielu specjalności, m.in. malarzy, rzeźbiarzy czy złotników, którzy wywodzili się nie tylko z lokalnej społeczności, lecz także przybywali nad Odrę z terenów Niemiec, Polski, Czech, Niderlandów i Włoch. Aktywni we Wrocławiu i innych miastach Śląska artyści nigdy nie byli obojętni na prądy obecne w sztuce

Regulamin konkursu na Opracowanie koncepcji aranżacji sali edukacyjnej przy wystawie „7 cudów Dolnego Śląska” wraz z programem zajęć edukacyjnych europejskiej, starając się w twórczy sposób łączyć lokalne tradycje z nowościami, co zadecydowało o międzynarodowym charakterze wielu powstających tu dzieł.

Ołtarz główny kościoła św. Elżbiety należał do najwybitniejszych dzieł późnogotyckiego malarstwa w tej części Europy. Został zamówiony w norymberskim warsztacie Hansa Pleydenwurffa (ok. 1420 – 1472 r.) – jednego z najsłynniejszych tamtejszych malarzy, którego sławę przyćmił dopiero Albrecht Dürer. Norymberga uchodziła ówczesnie za jeden z najważniejszych ośrodków produkcji artystycznej Europy, choć na wybór miejsca zamówienia nastawy wpływ mogła mieć nie tylko renoma miasta i ambicje wrocławian, chcących posiadać w mieście dzieło na europejskim poziomie, lecz również fakt obecności w szeregach wrocławskiego patrycjatu wielu pochodzących z Norymbergi kupców.

Dzieło to zasługuje na szczególną uwagę nie tylko z racji jego artystycznych walorów, lecz również faktu powstania w jednym z najważniejszych warsztatów malarskich późnośredniowiecznej Europy, co dobitnie dowodzi szerokich horyzontów, dużych możliwości finansowych, szerokiej sieci kontaktów i wielkich aspiracji wrocławskiego patrycjatu.

Pozostałe dzieła sztuki związane z Wrocławiem i ukazujące jego „nowoczesność”, a nawet awangardowość w zakresie europejskiej sztuki średniowiecznej – pochodzące z całego wieku XV – mogą wzbogacić planowaną wystawę w formie digitalnej. Dotyczy to w pierwszej kolejności tak wybitnych realizacji, jak np. ołtarz św. Barbary (z 1447 r.) ze zbiorów Muzeum Narodowego w Warszawie; norymberskich importów we Wrocławiu w rodzaju np.: ołtarza Imhoffów (z ok. 1450–1455) w Muzeum Narodowym w Warszawie, dawnej nastawy ołtarza głównego kościoła pw. św. Elżbiety we Wrocławiu zamówionej w pracowni Hansa Pleydenwurffa (z 1462 r.) (zachowane fragmenty w zbiorach GNM w Norymberdze i w Muzeum Narodowym w Warszawie), wreszcie też epitafiów norymberczyków – Sebalda Hubera oraz Hansa Hölczela (oba w Muzeum Narodowym w Warszawie).

## 5. Architektura

Założenia:

**Hala Stulecia**, ikona architektury XX wieku w Europie, powstała w latach 1911-1913 według projektu wrocławskiego architekta Maksa Berga. Budowla ta zapoczątkowała nowy sposób projektowania w architekturze, była zapowiedzią przełomu w budownictwie, zarówno w aspekcie społecznym jak i formalnym. W historii architektury budowla ta ma podobne znaczenie jakie miał dla malarstwa obraz Pablo Picassa „Panny z Awinionu”. Jest pierwszym dziełem zapowiadającym ekspresjonizm w architekturze, które było zaprzeczeniem XIX- wiecznych tendencji historyzujących. Prosta forma architektury Hali wynika z funkcji obiektu, w którym Maks Berg zastosował nowatorskie zasady konstrukcyjne i nowy materiał żelazobeton. Użyte tworzywo zostało ukazane w swojej naturalnej strukturze, bez przykrycia faktury dekoracją. Jako jeden z pierwszych

twórców Berg zastosował elementy prefabrykowane, które stały się popularne dopiero w latach dwudziestych i trzydziestych XX wieku. Szkło i beton – symboliczny, a także powszechnie stosowany materiał w budownictwie XX wieku, pojawił się właśnie w architekturze Maxa Berga na początku tego stulecia we Wrocławiu. Hala Stulecia, której żelbetowa kopuła skonstruowana z żeber - wówczas największa na świecie – zaliczana jest do grona słynnych budowli kopułowych takich jak kościół św. Piotra w Rzymie, czy antyczny Panteon, a także kościół św. Zofii w Konstantynopolu. Wrocławska budowla była również punktem odniesienia dla wielu nowoczesnych konstrukcji w architekturze XX wieku.

Hala Stulecia jest wreszcie wybitnym przykładem wrocławskiego wczesnego modernizmu. Pozwoliło to wpisać ją na listę światowego dziedzictwa UNESCO, dzięki czemu stała się architektonicznym symbolem Wrocławia.

Prezentacja tej budowli w ramach wystawy ma również w lapidarnej formie zaprezentować w szerszym wymiarze wrocławski modernizm i pokazać, że w okresie bliskim wzniesienia Hali Stulecia, we Wrocławiu pojawiły się inne, może mniej znane, ale równie rewolucyjne i istotne dla architektury XX wieku budowle, takie jak: powstałe w latach 1907 – 1909 hale targowe autorstwa Heinricha Küstera, w których zastosowano paraboliczne żelbetowe stropy czy pierwszy nowoczesny wielofunkcyjny biurowiec przy ul. Ofiar Oświęcimskich zaprojektowany przez równie wybitnego jak Max Berg, architekta Hansa Poelziga. Wszystkie te budowle łączy zastosowanie jako materiału budowlanego żelbetu. Wymienione trzy budowle wyróżniają Wrocław w dziedzinie architektury, pośród metropolii europejskich.

Ekspozycje:

- oryginalne projekty Hali Stulecia autorstwa Maxa Berga (Muzeum Architektury Wrocław)
- model architektoniczny Hali Stulecia
- istniejąca animacja komputerowa budowy Hali Stulecia
- fotografie z okresu powstania obiektów.

## 6. Krajobraz

Założenia:

**Wrocław** – stolica Dolnego Śląska, jest pod względem wielkości czwartym miastem Polski (ponad 630 tys. mieszkańców na obszarze 293 km<sup>2</sup>). Wrocław został założony w X w. na odrzańskich wyspach stanowiących o jego bezpieczeństwie i wyjątkowym znaczeniu strategicznym, gdyż właśnie tu przecinały się dwa główne trakty środkowej Europy - *Via Regia* i szlak bursztynowy. Jego legendarnym założycielem miał być czeski książę Wracisław, od którego imienia Wrocław wziął swoją nazwę: *Vratislav* (czes.), *Wratislavia* (łac.), *Breslau* (niem.). Jego pierwszymi mieszkańcami byli **Ślężanie** zasiedlający wówczas nadodrzańską równinę wokół góry Ślęży, najprawdopodobniej nadającej nazwę całemu Śląskowi, dla którego Wrocław stał się historyczną stolicą. Śląsk zawsze posiadał swoją odrębność geograficzną wśród tzw. krain naczelnych trzonu Europy. Dzieje



Regulamin konkursu na Opracowanie koncepcji aranżacji sali edukacyjnej przy wystawie „7 cudów Dolnego Śląska” wraz z programem zajęć edukacyjnych

pokazały, że jego naturalne granice są trwalsze niż jakiegokolwiek inne, najlepiej nawet zabezpieczone traktatami linie podziałów politycznych. Śląsk bowiem tworzy wyraźną jednostkę fizjograficzną **w ramach zlewiska macierzystej rzeki Odry**, która w swym górnym i środkowym biegu jest jego osią, a on jej łozem. Mało która z europejskich krain jest tak ściśle i wyłącznie związana z systemem swych wód, jak Śląsk z dorzeczem Odry, która zadecydowała o jego zasiedleniu i granicach. Najwyraźniejszą spośród wszystkich granic naturalnych Śląska jest stanowiący dział wód między dorzecziami Odry i Łaby grzbiet głównych łańcuchów **Sudetów**, o które opiera się Śląsk "plecami". Owa orograficzna granica stała się także na całym swym odcinku polityczną linią oddzielającą Śląsk od Czech i Moraw. Wyjątek stanowiła jedynie sporna, choć znajdująca się w zlewisku Odry Kotlina Kłodzka. Dokładnie naturalnych granic geograficznych Śląska dotyczył zasięg diecezji wrocławskiej, dzięki czemu można odtworzyć także przebieg najstarszych granic polityczno-administracyjnych całej dzielnicy.

Eksponaty:

- **Plan Wrocławia Weihnerów z 1562 r.** + ew. animacja rozwoju Wrocławia X-XIII w. z Muzeum Miejskiego]
- **Mapa Śląska Marcina Helwiga z 1561 r.**- najlepiej prezentacja horyzontalna hologramu mapy obracającej się wokół własnej osi, która znajduje się **między Wrocławiem a Ślęzą**; tu także zdjęcie Ślęzy]
- fotografie **Odry**
- fotografie **Sudetów**: Karkonoszy, Gór Bardzkich, Stołowych i Złoty
- **Mapa Diecezji Wrocławskiej z 1750 r.**

## 7. Spotkanie

Założenia:

Ta część wystawy ma ukazać Wrocław jako „miasto spotkań”, czyli miasto zbudowane na kulturze wielu narodowości, miasto pogranicza. Będą tu uwypuklone przełomowe momenty w przemianach kulturowych, a co za tym idzie, także i przestrzennych Wrocławia oraz pozwalające na zapoznanie widza z szeroko pojętą wielokulturowością miasta. Wyróżniono sześć takich przełomowych momentów (okresów chronologicznych).

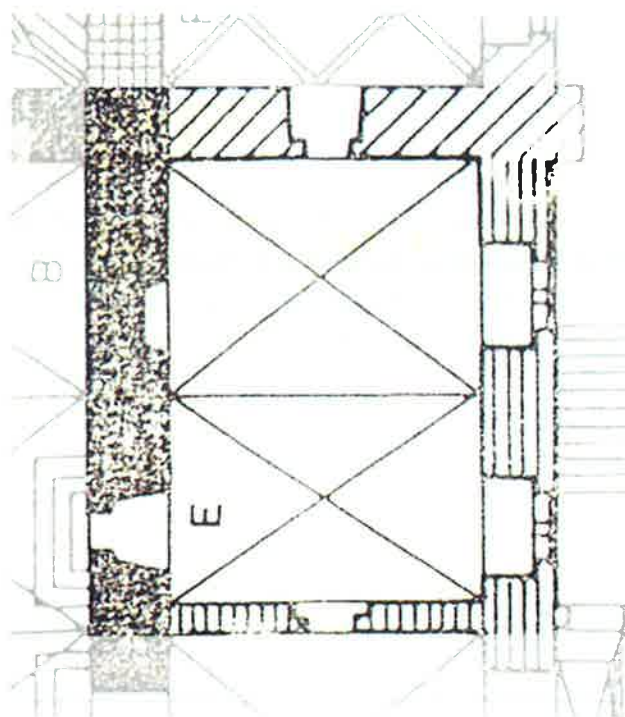
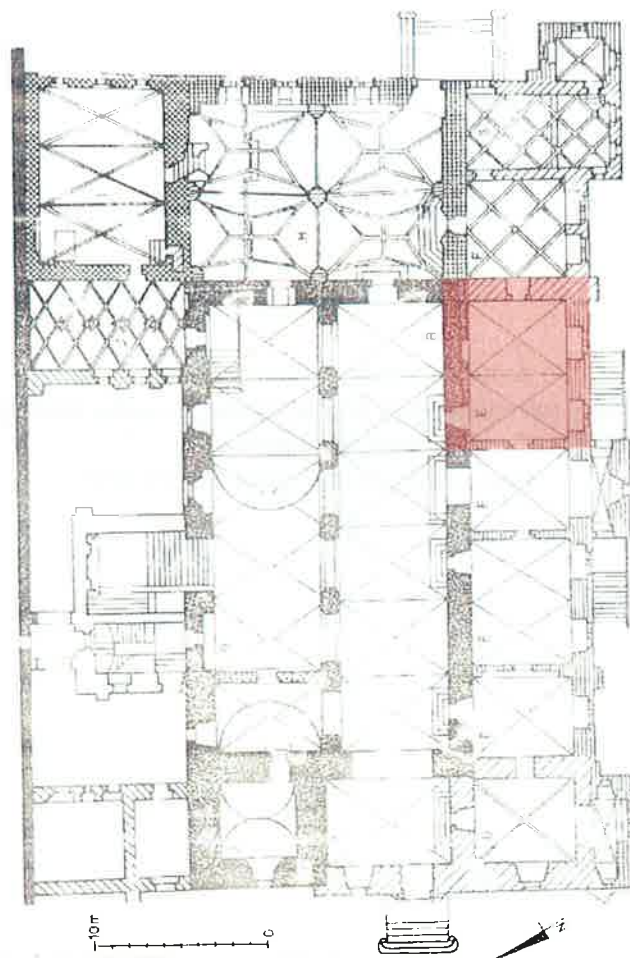
Eksponaty:

- Punktem wyjścia do prezentacji Wrocławia poprzez pryzmat jego kulturowej misji będzie homilia Jana Pawła II wygłoszona na Międzynarodowym Kongresie Eucharystycznym w 1997 r. – „Wrocław jest miastem położonym na styku trzech krajów, które historia bardzo ściśle ze sobą połączyła. Jest poniekąd miastem spotkania, jest miastem, które jednoczy. Tutaj w jakiś sposób spotyka się tradycja duchowa Wschodu i Zachodu”.
  - Oryginał Orędzia biskupów polskich do biskupów niemieckich z 1965 r.
- Oryginały lub reprodukcje w podziale na sześć okresów chronologicznych.
- Początki – Dolny Śląsk pod panowaniem czeskim.
    - moneta Vratsao **Bolesława I Okrutnego** (929–972)
    - plan grodu na Ostrowie Tumskim z najwcześniejszą zabudową sakralną.

- W państwie Piastów – od Mieszka I po Henryka Brodatego. Motyw przewodni –
  - lew z portalu z klasztoru ołbińskiego
  - macewa córki rabbi Chajima ben Leviego
- Średniowieczna metropolia
  - zapona ze skarbu średzkiego
  - hanzeatycki dzban cynowy z ul. Uniwersyteckiej
- Pod władzą Wiednia i Berlina - od Habsburgów po wojny napoleońskie
  - uwertura akademicka
  - nagrobek Heinricha Rybischa
  - jedno z dzieł Angelusa Silesiusa
- Niemiecki Breslau - od rozebrania fortyfikacji po zajęciu przez wojska napoleońskie po koniec II wojny światowej
- po 1945 r. Motyw przewodni
  - list biskupów polskich
  - papierowy gołębek storzony przez Pabla Picassa podczas Kongresu Intelktualistów

Załącznik nr 2 – Plan przestrzeni sali edukacyjnej

(Wykonawca powinien zweryfikować wymiary pomieszczenia)



Pieczęć lub nazwa Uczestnika konkursu
---------------------------------------

### WNIOSEK

o dopuszczenie do udziału w Konkursie na:  
opracowanie koncepcji aranżacji sali edukacyjnej przy wystawie „7 cudów Dolnego Śląska” wraz z programem  
zajęć edukacyjnych  
Znak postępowania: DAiO.250.11.2015

Dane teleadresowe Uczestnika / Uczestników Konkursu<sup>1</sup>:

Nazwa (firma) / Imię i Nazwisko *	
Adres	
Adres do korespondencji	
Telefon	
Fax	
E-mail	
NIP / PESEL *	

W nawiązaniu do ogłoszenia o Konkursie w ww. przedmiocie wnioskujemy o dopuszczenie do udziału w Konkursie i oświadczamy, iż:

1. zapoznaliśmy się z Regulaminem Konkursu,
2. uważamy się za związanych Regulaminem Konkursu oraz, że uzyskaliśmy wszelkie niezbędne informacje do należytego przygotowania pracy konkursowej,
3. zawarte w Regulaminie Konkursu istotne postanowienia umowy zostały przez nas zaakceptowane i zobowiązujemy się, w przypadku wyboru naszej pracy konkursowej do udziału, na zaproszenie Zamawiającego, w postępowaniu prowadzonym w trybie zamówienia z wolnej ręki w terminie określonym w Regulaminie Konkursu i zawarcia przedmiotowej umowy,
4. zobowiązujemy się do uwzględnienia w dalszych opracowaniach i pracach, zaleceń sformułowanych przez Sąd Konkursowy,
5. deklarujemy pełną gotowość do współpracy merytorycznej i realizacyjnej z Zamawiającym,
6. podpisujemy niniejszy wniosek jako osoba/y do tego upoważnione na podstawie: odpisu z ewidencji działalności gospodarczej, odpisu z Krajowego Rejestru Sądowego, załączonego pełnomocnictwa. \*

<sup>1</sup> W przypadku Uczestników występujących wspólnie, należy podać dane wszystkich Uczestników oraz wskazać pełnomocnika.

Regulamin konkursu na Opracowanie koncepcji aranżacji sali edukacyjnej przy wystawie „7 cudów Dolnego Śląska”  
wraz z programem zajęć edukacyjnych

Do wniosku dołączamy:

.....  
.....  
.....  
.....  
.....

\* - niepotrzebne skreślić

Miejscowość i data	Podpis i pieczęć imienna

Załącznik nr 4 - Oświadczenie o spełnieniu warunków udziału w postępowaniu

Pieczeń lub nazwa Uczestnika konkursu
---------------------------------------

### Oświadczenie Uczestnika Konkursu o spełnieniu warunków udziału w konkursie na podst. art. 22 ust. 1 Pzp

Składając wniosek do udziału w konkursie na opracowanie koncepcji aranżacji sali edukacyjnej przy wystawie „Siedem cudów Dolnego Śląska” wraz z programem zajęć edukacyjnych, znak postępowania: DAiO.250.11.2015, oświadczam, że spełniam warunki udziału w konkursie, określone w art. 24 ust. 1 PZP, dotyczące:

1. posiadania uprawnień do wykonywania określonej działalności lub czynności, jeżeli przepisy prawa nakładają obowiązek ich posiadania,
2. posiadania wiedzy i doświadczenia,
3. dysponowania odpowiednim potencjałem technicznym oraz osobami zdolnymi do wykonania zamówienia,
4. sytuacji ekonomicznej i finansowej,

w zakresie określonym przez Zamawiającego w ogłoszeniu o Konkursie i Regulaminie Konkursu.

Prawdziwość powyższych danych potwierdzam własnoręcznym podpisem świadom odpowiedzialności karnej z art. 297 Kodeksu Karnego.

Miejscowość i data	Podpis i pieczęć imienna

**Załącznik nr 5 – Wykaz opracowanych i zrealizowanych historycznych projektów edukacyjnych**

Pieczęć lub nazwa Uczestnika konkursu
---------------------------------------

Wykaz trzech najważniejszych, opracowanych i zrealizowanych (wyprodukowanych) w ciągu ostatnich pięciu lat, a jeśli okres prowadzenia działalności jest krótszy, to w tym okresie, historycznych projektów edukacyjnych.

I.p.	nazwa projektu	miejsce realizacji /instytucja/zlecający*	zakres merytoryczny
1.			
2.			
3.			

\*jeśli dotyczy

Prawdziwość powyższych danych potwierdzam własnoręcznym podpisem świadom odpowiedzialności karnej z art. 297 Kodeksu Karnego.

Miejscowość i data	Podpis i pieczęć imienna

Załącznik nr 6 - Oświadczenie o braku podstaw do wykluczenia

Pieczęć lub nazwa Uczestnika konkursu
---------------------------------------

**Oświadczenie Uczestnika Konkursu  
o braku podstaw do wykluczenia z Konkursu  
na podstawie art. 24 ust 1 Pzp**

Składając wniosek o dopuszczenie do udziału w Konkursie na opracowanie koncepcji aranżacji sali edukacyjnej przy wystawie „Siedem cudów Dolnego Śląska” wraz z programem zajęć edukacyjnych, znak postępowania: DAiO.250.11.2015, oświadczam, że nie podlegam wykluczeniu na podst. art. 24 ust. 1 Pzp.

Prawdziwość powyższych danych potwierdzam własnoręcznym podpisem świadom odpowiedzialności karnej z art. 297 Kodeksu Karnego.

Miejscowość i data	Podpis i pieczęć imienna



Pieczęć lub nazwa Uczestnika konkursu
---------------------------------------

## INFORMACJA O PRZYNALEŻNOŚCI DO GRUPY KAPITAŁOWEJ

(w rozumieniu ustawy z dnia 16 lutego 2007r. o ochronie konkurencji i konsumentów Dz. U. Nr. 50, poz. 331 z późn. zm.)

Stosownie do treści art. 26 ust. 2d ustawy z dnia 29 stycznia 2004r. Prawo zamówień publicznych (Dz.U. z 9 sierpnia 2013 r., poz. 907 z późn. zm.), składając wniosek o dopuszczenie do udziału w Konkursie na opracowanie koncepcji aranżacji sali edukacyjnej przy wystawie „Siedem cudów Dolnego Śląska” wraz z programem zajęć edukacyjnych, znak postępowania: DAI0.250.11.2015, niniejszym informuję, że:

1. **Należę/Nie należę\*** do grupy kapitałowej o której mowa w art. 24 ust. 2 pkt 5 ustawy z dnia 29 stycznia 2004r. Prawo zamówień publicznych (Dz.U. z 9 sierpnia 2013 r., poz. 907 z późn. zm.)

2. **Należę** do grupy kapitałowej w skład której wchodzi: \*\*

I.p.	Nazwa podmiotu należącego do tej samej grupy kapitałowej
1	
2	
3	

Prawdziwość powyższych danych potwierdzam własnoręcznym podpisem świadom odpowiedzialności karnej z art. 297 kodeksu karnego.

Miejscowość i data	Podpis i pieczęć imienna

Pieczęć lub nazwa Uczestnika konkursu
---------------------------------------

### Oświadczenie Uczestnika Konkursu o prawach autorskich do pracy konkursowej

Składając wniosek o dopuszczenie do udziału w Konkursie na opracowanie koncepcji aranżacji sali edukacyjnej przy wystawie „Siedem cudów Dolnego Śląska” wraz z programem zajęć edukacyjnych, znak postępowania: DAiO.250.11.2015, oświadczam, że przedłożona przeze mnie w Konkursie praca konkursowa jest mojego autorstwa oraz że jest ona wolna od wszelkich wad prawnych.

Miejscowość i data	Podpis i pieczęć imienna

Konkurs na opracowanie koncepcji aranżacji sali edukacyjnej przy wystawie „Siedem cudów Dolnego  
Śląska” wraz z programem zajęć edukacyjnych

znak postępowania: DAiO.250.11.2015

---

Zamawiający (Organizator konkursu)

Ośrodek „Pamięć i Przyszłość”

ul. Teatralna 10-12

50-055 Wrocław

.....  
.....  
.....

(imię i nazwisko lub nazwa uczestnika występującego samodzielnie i jego siedziba lub miejsce zamieszkania /  
adres do korespondencji albo imiona i nazwiska lub nazwy uczestników występujących wspólnie i ich siedziby  
lub miejsca zamieszkania / adresy do korespondencji)

**NUMER IDENTYFIKACYJNY**

--	--	--	--	--	--

(jedna cyfra w jednym polu)

.....

(Miejscowość i data)

.....

(Podpis)

## Załącznik nr 10 – Istotne postanowienia umowy

Umowa nr /2015

Zawarta we Wrocławiu dnia ..... 2015 r. pomiędzy:

**Ośrodkiem „Pamięć i Przyszłość”** z siedzibą we Wrocławiu (50-055) przy ul. Teatralnej 10-12, wpisanym do rejestru instytucji kultury prowadzonego przez Miasto Wrocław pod nr 32/09, NIP: 899-259-74-58, REGON: 020480740, reprezentowanym przez :

1. *dr Wojciecha Kucharskiego* – zastępcę dyrektora,  
zwanym dalej „**Zamawiającym**”,

a

**[dane Wykonawcy]**

zwanym dalej „**Wykonawcą**”,

zaś łącznie razem zwani „**Stronami**”, a z osobna „**Stroną**”,

*Niniejsza umowa podpisywana jest w wyniku przeprowadzenia negocjacji w trybie zamówienia z wolnej ręki na podstawie art. 67 ust. 1 pkt. 2 ustawy Prawo zamówień publicznych (Dz.U. z 2013 poz. 907 z późn. zm.), zwanej dalej „PZP”, stanowiących nagrodę w konkursie na opracowanie koncepcji aranżacji sali edukacyjnej przy wystawie „Siedem cudów Dolnego Śląska” wraz z programem zajęć edukacyjnych, znak sprawy: DAiO.250.11.2015, przeprowadzonego na podstawie art. 110 PZP, zwanego dalej „Konkursem”.*

### §1. Przedmiot umowy

1. Przedmiotem umowy jest realizacja przez Wykonawcę na rzecz Zamawiającego aranżacji sali edukacyjnej przy wystawie „Siedem cudów Dolnego Śląska” wraz z programem edukacyjnym, zwanymi dalej „**Salą i programem**”.
2. Sala i program zostaną wykonane w oparciu o konkursową koncepcję Wykonawcy – zwycięzcy Konkursu, stanowiącą załącznik nr 1 do niniejszej umowy, założenia merytoryczne wystawy dołączone do Regulaminu Konkursu i wnioski pokonkursowe, stanowiące załącznik nr 2 do niniejszej umowy.
3. Na realizację Sali i programu składają się następujące działania:
  - 1) Stworzenie projektu wykonawczego Sali edukacyjnej oraz opracowanie Programu zajęć edukacyjnych – szczegółowo opisanego w § ....., ust. ....
  - 2) Wykonanie i montaż wyposażenia sali edukacyjnej - szczegółowo opisane w § ....., ust. ....;
  - 3) Demontaż i zmagazynowanie wyposażenia sali edukacyjnej- szczegółowo opisane w § ....., ust. ....;
4. Sala edukacyjna zostanie zaaranżowana w Sali Bractwa Kurkowego we wrocławskim Ratuszu, Sukiennice 14/15 (zabytkowe wnętrze, podlegające ochronie konserwatorskiej),
5. Sala edukacyjna będzie funkcjonować w okresie od 1 lutego 2016 do 15 maja 2016 r.,
6. Do zadań Wykonawcy w ramach niniejszej umowy i wynagrodzenia w niej ustalonego będą należały wszelkie czynności związane z realizacją aranżacji sali edukacyjnej wraz z programem edukacyjnym, **z wyjątkiem następujących zadań wykonywanych przez Zamawiającego:**
  - 1) Wyboru i pozyskania materiałów ikonograficznych, wraz z licencją umożliwiającą ich wykorzystanie w ramach projektu,
  - 2) Zapewnienia miejsca aranżacji sali edukacyjnej, pokrycia kosztów mediów, bieżącej obsługi zwiedzających oraz dozoru Sali w trakcie jej eksploatacji.
  - 3) Zamawiający zobowiązuje się do ścisłej współpracy z Wykonawcą w trakcie realizacji przedmiotu niniejszej umowy.
  - 4) Zamawiający zapewnia konsultacje merytoryczne oraz opiekę kuratorów Wystawy.

7. Wykonawca zobowiązany jest zaprojektować i zrealizować aranżację Sali oraz wszystkie działania wynikające z umowy zgodnie z obowiązującymi normami prawa, właściwymi dla miejsca ekspozycji przyjętymi dla tego typu realizacji, w szczególności normami BHP i PPOŻ.
8. Wykonawca oświadcza, że posiada niezbędne dla wykonania przedmiotu umowy: uprawnienia, wiedzę i doświadczenie, dysponuje odpowiednim potencjałem technicznym oraz osobami zdolnymi do wykonania zamówienia oraz znajduje się w sytuacji ekonomicznej i finansowej umożliwiającej realizację zadań wynikających z niniejszej umowy. Wykonawca może korzystać z potencjału i zasobów podwykonawców.

## **§2. Obowiązki Wykonawcy**

1. Wykonawca zobowiązuje się do ścisłej współpracy z Zamawiającym oraz wskazanymi przez niego osobami w trakcie realizacji przedmiotu niniejszej umowy.
2. Zgodnie z wnioskami pokonkursowymi, stanowiącymi załącznik nr 2 do niniejszej umowy, Wykonawca zobowiązuje się do .....
3. Wykonawca zobowiązuje się do wprowadzenia wszelkich poprawek i zaleceń wskazanych przez Zamawiającego, zgodnie z terminami określonymi w §4 niniejszej umowy.

## **§3. Harmonogram prac**

1. Realizacja aranżacji sali edukacyjnej wraz z programem zajęć edukacyjnych podzielona jest na 4 etapy.
2. **Etap 1 obejmuje stworzenie projektu wykonawczego aranżacji sali**, zwanego dalej „Projektem wykonawczym”, obejmującego co najmniej:
  - I. Zaprojektowanie aranżacji przestrzeni sali edukacyjnej, w tym:
  - II. Zaprojektowanie, dokumentację wykonawczą oraz plan rozmieszczenia mebli.
  - III. Zaprojektowanie oraz plan rozmieszczenia stanowisk, modeli oraz instalacji edukacyjnych, interaktywnych i multimedialnych .
  - IV. Określenie instalacji i wskazanie potrzebnego sprzętu oraz urządzeń audiowizualnych i teletechnicznych, z wyłączeniem projektów systemów multimedialnych.
  - V. Dokumentację wykonawczą wyposażenia sali edukacyjnej wykonaną przez uprawnione osoby wraz z listą niezbędnych materiałów, detali architektonicznych, instalacji oraz wyposażenia technicznego.
  - VI. Projekt oświetlenia sali.
  - VII. Spis obiektów, mebli oraz elementów w formacie \*.xls lub kompatybilnym wraz szacunkiem kosztów wykonania i podstawą szacunku.
  - VIII. Kosztorys szacunkowy realizacji sali i programu wraz z przedmiarem
  - IX. Harmonogram prac i dostaw
- k. Stworzenie programu zajęć edukacyjnych, zawierającego:
  - I. Scenariusz zajęć dla grup w różnych wariantach;
  - II. Określenie ilości osób niezbędnych do realizowania zajęć;
  - III. Określenie materiałów edukacyjnych;
3. **Wykonawca zobowiązuje się do realizacji etapu 1 w terminie do 31 października 2015 roku.** Najpóźniej w tym terminie Wykonawca dostarczy Zamawiającemu Projekt wykonawczy w formie pliku lub plików '.pdf' na adres poczty elektronicznej: mkowalska@pamieciprzyszlosc.pl. W przypadku jednak, gdyby nastąpiło opóźnienie w dostarczeniu przez Zamawiającego scenariusza wystawy, zgodnie z postanowieniem w ust. 4, termin realizacji tego etapu zostanie wydłużony o taką samą liczbę dni odpowiednio do opóźnienia w przekazaniu scenariusza wystawy.
4. Zamawiający ma prawo zgłosić zastrzeżenia do Projektu wykonawczego w ciągu 7 dni od dnia otrzymania Projektu wykonawczego od Wykonawcy.
5. Wykonawca ma obowiązek wprowadzić poprawki do Projektu wykonawczego zgłoszone przez Zamawiającego w ciągu 7 dni od dnia otrzymania zastrzeżeń od Zamawiającego.

6. **Etap 2 obejmuje wykonanie (produkcję) aranżacji sali edukacyjnej oraz materiałów** w oparciu o Projekt koncepcyjny (pracę konkursową) oraz Projekt wykonawczy, a w szczególności następujące zadania:
- 1) wykonanie plików produkcyjnych wszystkich elementów graficznych programu zajęć edukacyjnych;
  - 2) wykonanie wszystkich elementów wyposażenia sali edukacyjnej i materiałów niezbędnych do realizacji programu zajęć edukacyjnych;
  - 3) zabezpieczenie i oznakowanie elementów wyposażenia na czas transportu;
  - 4) stworzenie filmów i prezentacji multimedialnych kompatybilnych ze sprzętem;
7. W celu wykonania etapu 2 Zamawiający przekaże Wykonawcy wszelkie niezbędne materiały ikonograficzne, archiwalne, wraz z licencją umożliwiającą ich wykorzystanie w ramach projektu.
8. Wykonawca przedstawi Zamawiającemu projekty graficzne wszystkich elementów graficznych programu zajęć edukacyjnych do akceptacji, przed ich skierowaniem do druku.
9. Zamawiający ma prawo zgłosić zastrzeżenia do projektów graficznych, o których mowa w ust. 9, w ciągu 5 dni od dnia otrzymania Projektu wykonawczego od Wykonawcy.
10. Wykonawca ma obowiązek wprowadzić poprawki do projektów graficznych, o których mowa w ust. 9, zgłoszone przez Zamawiającego.
11. Wykonawca zobowiązuje się do niewprowadzania do programu zajęć edukacyjnych materiałów ikonograficznych, archiwalnych bez akceptacji Zamawiającego.
12. Zamawiający zapewni przestrzeń do aranżacji sali edukacyjnej wraz z jej obsługą i dozorem na czas ekspozycji.
13. **Wykonawca zobowiązuje się do realizacji etapu w terminie do 10 grudnia 2015 roku do godziny 15:00**
14. Do dnia 10 stycznia 2016 r. Zamawiający potwierdzi pisemnie posiadanie środków w budżecie na realizację etapu 3 i 4 Wystawy.
15. **Etap 3 obejmuje:**
- 1) montaż wyposażenia sali edukacyjnej;
  - 2) obsługę serwisową sali w okresie jej funkcjonowania;
16. Montaż aranżacji sali zostanie wykonany do dnia 28 stycznia do godziny 18.00.
17. Zamawiający ma prawo zgłosić zastrzeżenia do wykonania aranżacji w ciągu 1 dnia od dokonania ostatecznego odbioru aranżacji.
18. Wykonawca ma obowiązek wprowadzić poprawki do aranżacji w ciągu 3 dni od momentu otrzymania zastrzeżeń od Zamawiającego.
19. **Etap 4 obejmuje demontaż i zmagazynowanie wyposażenia sali**, w tym przywrócenie przestrzeni sali edukacyjnej do stanu pierwotnego, tj. przed montażem wyposażenia.
20. Etap 4 zostanie wykonany w terminie między 15 a 20 maja.
21. Realizacja każdego etapu realizacji aranżacji sali edukacyjnej wraz z programem zajęć edukacyjnych uwarunkowana jest przyjęciem przez Zamawiającego etapu poprzedzającego, z zastrzeżeniem ust. 22 poniżej.
22. **Wykonawca zastrzega, że zrealizuje etapy 3 i 4 pod warunkiem otrzymania od Zamawiającego potwierdzenia zabezpieczenia środków na realizację kolejnych etapów realizacji aranżacji sali edukacyjnej wraz z programem zajęć edukacyjnych. Brak takiego potwierdzenia w terminie wymienionym w ust. 15 powyżej, upoważnia Wykonawcę do odstąpienia od realizacji dalszej części umowy bez ponoszenia konsekwencji opisanych w §10.**

#### § 4. Warunki realizacji

1. Wykonawca oświadcza, że zapoznał się ze szczegółowymi wymogami dotyczącymi realizacji Przedmiotu zamówienia i zobowiązuje się do ich przestrzegania, w tym zobowiązuje się do zachowania poprawności rzeczowej realizowanej aranżacji i programu zajęć edukacyjnych oraz spójności programu zajęć edukacyjnych z wystawą „Siedem cudów Dolnego Śląska”.

2. Wykonawca oświadcza, iż spełnia warunki określone w art. 22 ustawy prawo zamówień publicznych z dnia 29 stycznia 2004 roku (tj. Dz.U. Z 2006 r. Nr 164 poz. 1163).
3. Wszelkie kwestie techniczne dotyczące wykonania poszczególnych postanowień niniejszej umowy, o ile nie zostaną uregulowane w umowie, zostaną przez Strony dookreślone w toku realizacji umowy w formie załączników lub aneksów do niniejszej umowy.
4. Jeżeli w trakcie wykonania umowy jakiegokolwiek czynności lub efekty wykonania tych czynności będą wymagały akceptacji którejkolwiek ze Stron, Strona, której przysługuje uprawnienie do podjęcia decyzji o ewentualnej akceptacji, ma obowiązek podjąć i przekazać drugiej Stronie decyzję w terminie 10 dni roboczych od przedstawienia jej czynności lub efektu jej wykonania do akceptacji.
5. W przypadku nie podjęcia decyzji w ww. terminie przyjmuje się, że czynność lub efekt jej wykonania zostały przyjęte bez zastrzeżeń.
6. W przypadku zgłoszenia przez Stronę dokonującą oceny zastrzeżeń lub poprawek do akceptowanej czynności lub efektu jej wykonania, druga Strona ma obowiązek wprowadzenia tych zmian i poprawek w terminie 7 dni, pod rygorem odmowy przyjęcia czynności lub efektu jej wykonania oraz wszelkich skutków, jakie wiąże z tym faktem umowa i obowiązujące prawo.

#### **§5. Zmiany umowy**

1. Na podstawie art. 144.1 PZP Zamawiający zastrzega, że modyfikacje niniejszej umowy dopuszczalne są w następującym zakresie i na następujących warunkach:
  - a. jeżeli Zamawiający nie uzyska dostępu do miejsca ekspozycji Wystawy w określonych w umowie terminach montażu, ekspozycji i demontażu Wystawy, zmianie ulegną terminy etapów umowy odnoszących się do montażu, ekspozycji i demontażu Wystawy, z zastrzeżeniem, że zmiana ta nie może spowodować podwyższenia wynagrodzenia Wykonawcy.
2. Za zmiany istotnych postanowień umowy w rozumieniu art. 144. 1 Ustawy PZP nie będą uważane zmiany nie wpływające na zakres zamówienia, termin realizacji oraz wysokość wynagrodzenia Wykonawcy, w tym w szczególności:
  - a. zmiana zakresu lub terminu poszczególnych etapów wykonania umowy, jeśli zmiany te nie wpłyną na ostateczny zakres oraz termin wykonania umowy,
  - b. zmiana wysokości poszczególnych transz wynagrodzenia należnego Wykonawcy za wykonanie danego etapu umowy, jeśli zmienił się zakres poszczególnego etapu umowy, z zastrzeżeniem, że wynagrodzenie Wykonawcy nie może być wyższe, niż określone w umowie,
  - c. zmiana osób reprezentujących Strony przy odbiorze poszczególnych etapów realizacji umowy,
  - d. zmiana formy dostarczenia Zamawiającemu poszczególnych etapów umowy, jeśli z obiektywnych przyczyn technicznych niemożliwe będzie dostarczenie przez Wykonawcę dokumentów poszczególnych etapów w sposób określony w umowie i Strony uzgodnią inny niż określony w umowie sposób odebrania etapu.
3. Wszelkie zmiany niniejszej umowy wymagają formy pisemnej pod rygorem nieważności w formie aneksu i możliwe są tylko na określonych w umowie warunkach.

#### **§6. Podwykonawcy**

1. Wykonawca może powierzyć wykonanie przedmiotu umowy w całości lub w części innym podmiotom po powiadomieniu Zamawiającego. Za działania lub zaniechania podmiotów, którym Wykonawca powierzył wykonanie całości lub części umowy, Wykonawca odpowiada jak za własne działania.
2. Zamawiający zobowiązuje Wykonawcę do stałego nadzorowania prac wykonywanych przez podwykonawców, tak, aby przedmiot umowy został wykonany z należytą starannością zawodową, rzetelnie, terminowo, z uwzględnieniem obowiązującego prawa i zgodnie z celem niniejszej umowy.
3. W przypadku nienależytego wykonania przedmiotu umowy przez podwykonawcę pełną odpowiedzialność za wykonanie przedmiotu umowy ponosi Wykonawca.

#### **§7. Autorskie prawa majątkowe:**

1. Z chwilą podpisania protokołu odbioru szczegółowej koncepcji oraz wykonanej na jej podstawie aranżacji sali edukacyjnej wraz z programem zajęć edukacyjnych będącej przedmiotem niniejszego zamówienia, Wykonawca przenosi na Zamawiającego całość autorskich praw majątkowych do wszystkich utworów objętych przedmiotem umowy.
2. Przeniesienie na Zamawiającego autorskich praw majątkowych do utworów będących przedmiotem niniejszej umowy nie jest ograniczone czasowo i terytorialnie i następuje na następujących polach eksploatacji:
  - a. w zakresie utrwalania i zwielokrotniania utworu – wytwarzanie określoną techniką egzemplarzy utworów, w tym techniką drukarską, reprograficzną, zapisu magnetycznego, magneto-optycznego oraz techniką cyfrową, komputerową,
  - b. w zakresie rozpowszechniania utworów w sposób inny niż określony powyżej – publiczne wystawienie, dla celów promocyjnych i marketingowych Zamawiającego, w środkach masowego przekazu, a także wprowadzanie do pamięci komputera, przesyłanie za pomocą sieci multimedialnej, komputerowej i teleinformatycznej, w tym Internetu,
  - c. w zakresie digitalizacji,
  - d. w zakresie wprowadzania do pamięci komputera,
  - e. w zakresie zwielokrotnienia poprzez druk lub nagranie na nośniku magnetycznym w postaci elektronicznej,
  - f. w zakresie wprowadzenia do obrotu oryginału oraz egzemplarzy, na których utwór utrwalono,
  - g. w zakresie nieodpłatnego wypożyczenia lub udostępniania zwielokrotnionych egzemplarzy,
  - h. w zakresie wprowadzenia w całości lub części do sieci komputerowej Internet w sposób umożliwiający transmisję odbiorczą przez zainteresowanego użytkownika łącznie z utrwalaniem materiałów w pamięci RAM.
3. Wykonawca zobowiązuje się nie wykonywać osobistych praw autorskich do Wystawy w zakresie niezgodnym uprzednio z Zamawiającym.
4. Zamawiający zastrzega sobie prawo do ewentualnych opracowań i adaptacji pracy konkursowej będącej przedmiotem niniejszego zamówienia, w celu jej skutecznego wykorzystania dla swoich potrzeb.
5. Wraz z przeniesieniem autorskich praw majątkowych, Wykonawca przenosi na Zamawiającego własność nośnika, na którym praca konkursowa została utrwalona.

#### **§8. Wynagrodzenie i rozliczenie:**

1. Wynagrodzenie Wykonawcy za wykonanie przedmiotu umowy **wynosi 90.000,00 (słownie: dziewięćdziesiąt tysięcy) zł netto** z zastrzeżeniem postanowień §3, ust. 22.
2. Strony ustalają następujący harmonogram płatności:
  - 1) za wykonanie etapu 1 i 2 – wynagrodzenie łącznie **80.000,00 zł brutto** (słownie: osiemdziesiąt tysięcy złotych)
  - 2) za wykonanie etapu 3 i 4 -wynagrodzenie łącznie **10.000,00 (słownie: dziesięć tysięcy) zł netto**
3. Stwierdzenie zakończenia poszczególnych etapów i części prac odbędzie się poprzez protokoły odbioru wraz z załącznikami i nośnikami, podpisane przez Wykonawcę i Zamawiającego.
4. Dokument księgowy, o którym mowa w ust.5 poniżej, Wykonawca wystawi po stwierdzeniu przez Zamawiającego prawidłowego wykonania poszczególnego etapu lub części zadania, tj. nie wcześniej niż po upływie 2 dni roboczych od podpisania przez obie strony protokołów odbioru, o których mowa w ust. 3 powyżej.
5. Zamawiający przekaże wynagrodzenie Wykonawcy na numer rachunku bankowego wskazanego w poprawnie wystawionym przez Wykonawcę dokumencie księgowym (fakturze lub rachunku) w ciągu 14 dni od dnia otrzymania dokumentu księgowego oraz po zatwierdzeniu w postaci protokołu należytego wykonania całości lub etapu zamówienia przez Zamawiającego, zgodnie z harmonogramem prac opisanym w §4 niniejszej umowy i na podstawie uzgodnionego pomiędzy Stronami umowy harmonogramu płatności, opisanego w ust. 2 powyżej.
6. Wynagrodzenie, o którym mowa w ust. 1 wyczerpuje wszelkie roszczenia Wykonawcy wynikające z podpisanej z Zamawiającym umowy.

#### **§9. Kary umowne i odstąpienia od umowy:**

1. W razie niewykonania przedmiotu umowy Wykonawca zapłaci Zamawiającemu równowartość 25% wynagrodzenia brutto, o którym mowa w §9 ust. 1 powyżej, tytułem kary umownej. Wraz z karą umowną



Wykonawca zwróci Zamawiającemu kwotę będącą sumą brutto wszystkich części wynagrodzenia wypłaconych przez Zamawiającego w okresie trwania umowy, o których mowa w §9 ust. 2 powyżej wraz z odsetkami.

2. W razie opóźnienia w wykonaniu przedmiotu umowy Wykonawca zapłaci Zamawiającemu karę umowną w wysokości 2% wynagrodzenia brutto, o którym mowa w §9 ust.1., za każdą dobę opóźnienia licząc od dnia następującego po terminie określonym w § 4 ust. 17. Jednak po upływie 15 dni opóźnienia Zamawiający może od umowy odstąpić zachowując prawo do kar umownych.
3. W przypadku, gdyby kwota przekazana Wykonawcy przez Zamawiającego została wykorzystana przez Wykonawcę na inne cele niż określone w umowie lub gdyby Wykonawca nie podjął się realizacji Umowy, kwota wynagrodzenia zostanie natychmiast zwrócona Zamawiającemu wraz z odsetkami liczonymi jak od zaległości podatkowych.
4. Kary umowne zostaną wpłacone przez Wykonawcę na wskazany przez Zamawiającego rachunek bankowy w ciągu 7 dni od wystawienia przez Zamawiającego wezwania do zapłaty, skierowanego przez stronę uprawnioną do strony zobowiązanej do zapłaty w formie wiadomości e-mail, faksu lub listu. Wykonawca wyraża także zgodę na potrącenie naliczonych kar umownych z wynagrodzenia za wykonanie przedmiotu umowy.
5. Niezależnie od postanowienia ust. 1-4 powyżej w przypadku niedotrzymania przez Wykonawcę warunków umowy Zamawiającemu przysługiwać będzie prawo odstąpienia od umowy i żądania naprawienia przez Wykonawcę powstałych z tego tytułu szkód na zasadach ogólnych k.c.

#### **§10. Siła wyższa:**

1. W razie wystąpienia okoliczności siły wyższej, za którą uważa się zaistnienie zdarzeń nagłych i nieoczekiwanych, którym nie można było zapobiec ani ich uniknąć, w szczególności takich jak np.: rozruchy, klęski żywiołowe, pożary oraz akty terroru i akcje antyterrorystyczne, itp. - każda ze Stron jest zwolniona od wykonania zobowiązań wynikających z niniejszej Umowy przez czas trwania przeszkody.
2. Strona powołująca się na istnienie okoliczności siły wyższej ma obowiązek zawiadomić o tym pisemnie drugą Stronę niezwłocznie, a najpóźniej w ciągu 48 godzin od czasu zaistnienia tych okoliczności. W takim przypadku Strony postanowią pisemnie o dalszym trybie postępowania. Kwoty przekazane przez Zamawiającego, a niewykorzystane stosownie do postanowień umowy, podlegają zwrotowi. Każde wykorzystanie powinno być udokumentowane.

#### **§11. Gwarancje:**

1. Wykonawca udzieli Zamawiającemu gwarancji na wyposażenie sali edukacyjnej na okres jej funkcjonowania, o którym mowa w §1 ust. 5 umowy. Gwarancja obejmuje bezpłatne usunięcie usterek technicznych oraz uszkodzeń mechanicznych wynikających z wad konstrukcyjnych lub awarii sprzętu multimedialnego użytego na w ciągu 48 godzin od chwili zgłoszenia usterki lub uszkodzeń.
2. Wszelkie usterki lub uszkodzenia będą zgłoszone pisemnie na adres e-mail:.....
3. Wykonawca gwarantuje, że dostarczona przez niego aranżacja sali i program edukacyjny będą wolne od wszelkich wad prawnych. Wykonawca zobowiązuje się pokryć koszty wszelkich roszczeń osób trzecich wobec dostarczonego przez Wykonawcę przedmiotu umowy.
4. W przypadku jeżeli zgłoszone usterki lub uszkodzenia nie zostaną usunięte w terminie podanym w ust. 1 powyżej, wówczas Zamawiający ma prawo usunąć usterkę lub uszkodzenie, a kosztami obciążyć Wykonawcę. Jeśli jednak usterka lub uszkodzenie nie będzie możliwa do usunięcia przez Zamawiającego, Wykonawca zapłaci Zamawiającemu karę umowną równowartości 0,5% całkowitego wynagrodzenia, o którym mowa w §9 ust. 1 za każdy dzień opóźnienia usunięcia usterki lub uszkodzenia.

#### **§12. Osoby kontaktowe**

1. Osobą odpowiedzialną ze strony Wykonawcy za wykonanie przedmiotu umowy i osobą do kontaktu jest: ....., tel.: ....., e-mail: .....
2. Osobą odpowiedzialną ze strony Zamawiającego za nadzorowanie wykonania przedmiotu umowy i osobą do kontaktu jest: : Marta Kowalska-Fic tel.: ....., e-mail: .....
3. Kuratorem Wystawy wyznaczonym do kontaktu z Wykonawcą ze strony Zamawiającego jest: dr Wojciech Kucharski tel.: ....., e-mail: .....

#### **§13. Postanowienia końcowe**

1. W sprawach nieuregulowanych umową mają zastosowanie przepisy Kodeksu Cywilnego, przepisy ustawy o prawie autorskim i prawach pokrewnych oraz ustawy PZP.
2. Wymienione w treści Umowy załączniki stanowią jej integralną część, a zobowiązania Stron zawarte w załącznikach mają taką samą moc wiążącą dla Stron, co zobowiązania zawarte w pozostałej części Umowy.
3. Strony Umowy zobowiązują się do zachowania w tajemnicy wszelkich informacji uzyskanych o drugiej Stronie w związku z wykonywaniem Umowy. Obowiązek zachowania tajemnicy wiąże Strony, ich pracowników i współpracowników oraz obowiązuje również po wykonaniu Umowy, z zastrzeżeniem przepisów powszechnie obowiązujących oraz zastrzeżeniem ust. 4 poniżej.
4. Wykonawca oświadcza, że znany jest mu fakt, iż treść niniejszej umowy, a w szczególności przedmiot umowy i wysokość wynagrodzenia, stanowią informację publiczną w rozumieniu art.1 ust.1 ustawy z dnia 6 września 2001r. o dostępie do informacji publicznej (Dz.U. z 2001r. nr 112 poz.1198 z późn.zm.), która podlega udostępnieniu w trybie przedmiotowej ustawy.
5. Wszelkie spory, mogące wyniknąć w związku z obowiązywaniem niniejszej Umowy, Strony będą się starały rozwiązać na drodze negocjacji lub ugody. W przypadku niemożności rozwiązania sporów w taki sposób, będą one rozpatrywane przez sąd powszechny właściwy miejscowo dla Zamawiającego.
6. W razie zaistnienia istotnej zmiany okoliczności powodującej, że wykonanie umowy nie leży w interesie publicznym, czego nie można było przewidzieć w chwili jej zawierania, Zamawiający może odstąpić od umowy w terminie 7 dni kalendarzowych od powzięcia wiadomości o wystąpieniu tej okoliczności. W takim przypadku Wykonawca może żądać wyłącznie kwoty brutto należnej z tytułu wykonania udokumentowanej części umowy.
7. Umowę sporządzono w dwóch jednobrzmiących egzemplarzach, po jednym dla każdej ze Stron.

**ZAMAWIAJĄCY**

**WYKONAWCA**